



RAPPORT ANNUEL



2021

BILAN CHIFFRÉ ET ILLUSTRÉ DE L'ACTION STRATÉGIQUE



CHAMBRE DE COMMERCE
DU GRAND-DUCHÉ DE LUXEMBOURG



WWW.CC.LU



MOT D'OUVERTURE



2021

RAPPORT ANNUEL

CHAMBRE DE COMMERCE
DU LUXEMBOURG

2021



CHERS LECTEURS

C'est dans un contexte géopolitique et macroéconomique très difficile que paraît le rapport annuel 2021. Si la crise sanitaire qui frappe le monde depuis la fin du premier trimestre de 2020 a continué d'engendrer des répercussions importantes sur l'économie, le tissu entrepreneurial a pu compter une nouvelle fois sur la pleine et entière mobilisation de la Chambre de Commerce. Les initiatives de soutien et de résilience mises en place notamment par notre *House of Entrepreneurship* lui ont d'ailleurs fait remporter fin 2021 le premier prix dans un concours international récompensant à Dubaï les projets de soutien innovants mis en place par les Chambres de Commerce et d'Industrie du monde entier.

Bien que la crise sanitaire et ses conséquences pour les entreprises ont continué à mobiliser d'importantes ressources en 2021, la Chambre de Commerce a pu s'engager sur de nombreux autres fronts. Ainsi, les premières missions économiques organisées dans le cadre de la participation luxembourgeoise à l'Expo Universelle à Dubaï ont connu un succès retentissant auprès des entreprises luxembourgeoises. Tout comme l'offre de formation continue de la *House of Training*, qui a enregistré l'an dernier plus de 25.000 inscriptions, tandis qu'en matière de formation initiale, plus de 1.000 nouveaux contrats d'apprentissage ont pu être signés dans les différents secteurs représentés par la Chambre de Commerce. Des chiffres record, qui témoignent de l'importance d'un système d'enseignement et de formation adapté aux ambitions de développement des entreprises. Pour compléter son offre de formation dans le domaine crucial de la digitalisation et de la formation informatique, la Chambre de Commerce a d'ailleurs acquis en 2021 l'organisme de formation spécialisé Keyjob.

En passant en revue l'activité de l'année écoulée, il faut aussi relever les quelque 300 avis rédigés par nos juristes et conseillers économiques sur des projets de loi et de règlements grand-ducaux pour défendre un environnement légal et réglementaire compétitif et propice au développement des entreprises et de l'économie. Parmi les autres faits saillants, il convient de citer la présentation, en collaboration avec un panel d'entreprises, des *Luxembourg Sustainable Principles*, dix principes directeurs établis pour guider les entreprises dans le déploiement d'une stratégie de développement durable, ou encore l'ouverture de deux guichets régionaux de la *House of Entrepreneurship* à Esch-sur-Alzette et à Mondorf-les-Bains, par laquelle la Chambre de Commerce répond à la demande croissante d'un service de proximité en matière d'accompagnement à la création et au développement d'entreprise. Le lancement réussi du nouveau podcast *Startup Corner*, réalisé par la *House of Startups*, confirme d'ailleurs l'intérêt accru pour l'entrepreneuriat et l'innovation.

Les pages de ce rapport regorgent de maints autres exemples chiffrés de l'activité débordante de nos services tout au long de l'année écoulée. Si des incertitudes économiques nombreuses subsistent, il faut se réjouir du fait que l'année 2021 a aussi été marquée par une forme de rebond, de résilience du monde entrepreneurial. L'activité a bel et bien repris, les acteurs économiques étant aidés dans leur mouvement de relance par un soutien et une mobilisation forte du gouvernement et de la Chambre de Commerce.

Malgré des tensions importantes subsistant, les résultats concrets enregistrés dans ce rapport démontrent que la Chambre de Commerce a assuré - et continuera d'assurer - ses missions et ce, grâce à la flexibilité et à l'engagement de ses membres élus et de ses équipes. Qu'ils en soient tous ici remerciés!

CARLO THELEN
Directeur général

LUC FRIEDEN
Président





2021 LES SEPT OBJECTIFS STRATÉGIQUES

CHAMBRE DE COMMERCE
DU LUXEMBOURG

DANS LE CADRE DES MISSIONS
QUI LUI SONT ATTRIBUÉES PAR
LA LOI MODIFIÉE DU 26 OCTOBRE
2010, LA CHAMBRE DE COMMERCE
CONÇOIT SON ACTION – COMME
ARRÊTÉ DANS SON PROGRAMME
STRATÉGIQUE CC2025 – AUTOUR
DES SEPT OBJECTIFS SUIVANTS :

LES SEPT OBJECTIFS STRATÉGIQUES DE LA CHAMBRE DE COMMERCE DU LUXEMBOURG

#1

Contribuer à une vision d'avenir de l'économie dans une perspective de développement durable et animer le débat public en tant que porte-parole des entreprises et de l'intérêt économique général

#2

Œuvrer en faveur d'un environnement légal et réglementaire attrayant, propice au développement durable des entreprises

#3

Promouvoir l'esprit d'entreprise et la diversification économique et accompagner la création, le développement, l'internationalisation et la transmission des entreprises

90.000

ENTREPRISES

La **Chambre de Commerce** du Luxembourg représente les intérêts de quelque 90.000 entreprises issues de tous les secteurs d'activités - hormis l'artisanat et l'agriculture - correspondant à 75% du total de l'emploi salarié et 80% du PIB du Luxembourg.



75%

DE L'EMPLOI SALARIÉ

80%

DU PIB DU LUXEMBOURG

#4

Développer une offre de formation professionnelle de qualité pour accompagner les entreprises, leurs dirigeants et leurs collaborateurs dans le développement de leurs compétences et promouvoir la formation en alternance (duale)

#6

Contribuer à une culture d'information et de communication par la production et la diffusion d'informations fiables sur l'économie et les entreprises luxembourgeoises

#5

Agir en tant que catalyseur et moteur fédérateur de l'économie en mettant en place des initiatives, projets et infrastructures faisant progresser les entreprises et la société

#7

Faire évoluer la gouvernance et l'organisation interne pour accomplir de manière efficiente et professionnelle les missions prévues par la loi et pour concevoir, développer et délivrer des services de qualité répondant aux besoins actuels et futurs des ressortissants

LA STRATÉGIE RSE S'ARTICULE AUTOUR DE QUATRE PILIERS

GO CSR

Intégrée à ces 7 objectifs, la stratégie RSE de la Chambre de Commerce s'articule autour de quatre piliers correspondant aux priorités de la Chambre de Commerce¹ :



1. SUSTAINABLE BUSINESS



Actions de la Chambre de Commerce pour guider et soutenir les entreprises dans leur objectif de transformation durable.

2. COMMUNITY



Partenariats et actions de la Chambre de Commerce ayant pour objectif de contribuer positivement au développement de la société.

3. PEOPLE



Actions de la Chambre de Commerce pour le développement professionnel des collaborateurs et leur employabilité, le bien-être ainsi que la diversité et l'égalité.

4. PLANET



Actions de la Chambre de Commerce pour la préservation des ressources et pour faire face aux défis environnementaux comme le changement climatique.

¹ Les priorités ont été définies dans le cadre d'une analyse de matérialité datant de 2017 et revues à travers la nouvelle stratégie CC2025.



2021



2021, L'ANNÉE DE LA RELANCE ET DE LA RÉSILIENCE

Après une année 2020 dominée par la crise sanitaire mondiale et les restrictions sanitaires et économiques, l'année 2021 a été marquée par la résilience dont les entreprises ont dû faire preuve. Comme en 2020, la Chambre de Commerce a continué d'apporter tout au long de l'année 2021, son aide et son soutien aux nombreuses entreprises touchées par la pandémie de la Covid-19. Dans un contexte difficile, marqué par l'incertitude, elle a élargi ses initiatives d'assistance et d'accompagnement pour aider les entreprises à surmonter la crise.

50.000

Plus de **50.000 DEMANDES** de renseignement et de soutien traitées par les équipes de la House of Entrepreneurship correspondant à une augmentation de plus de 6.300 demandes par rapport à l'année précédente. La House of Entrepreneurship a réalisé plus de **1.214** accompagnements à la création ou à la gestion d'entreprise. Les guichets régionaux de la House of Entrepreneurship mis en place à Esch-sur-Alzette et à Mondorf-les-Bains en octobre 2021, ont connu un grand succès avec plus de **100** rendez-vous, quelques semaines seulement après leur ouverture.

HOUSE OF
ENTREPRENEURSHIP
powered by the Luxembourg Chamber of Commerce



7,7



MUTUALITÉ DE CAUTIONNEMENT

7,7 MILLIONS D'EUROS garantis par la **Mutualité de Cautionnement** pour 157 dossiers acceptés après examen. Le processus d'analyse des demandes a été adapté pour réduire le délai de réponse à 48h afin d'assurer la continuité des entreprises pendant la pandémie.

60

%



60% D'UTILISATION DU DIGITAL pour répondre à la demande de certificats d'origine. L'équipe de la House of Entrepreneurship a reçu plus de **14.200 demandes de certificats d'origine** et **104 carnets ATA** ont été délivrés.

208



208 FIT4DIGITAL PACKAGES attribués à des entrepreneurs souhaitant implémenter un outil digital par un prestataire affilié et expérimenté. Les packages offerts sont :

- Marketing digital,
- Gestion de la relation client,
- Gestion de l'organisation,
- HoReCa,
- Artisanat,
- Architecture.



228



228 ACCOMPAGNEMENTS

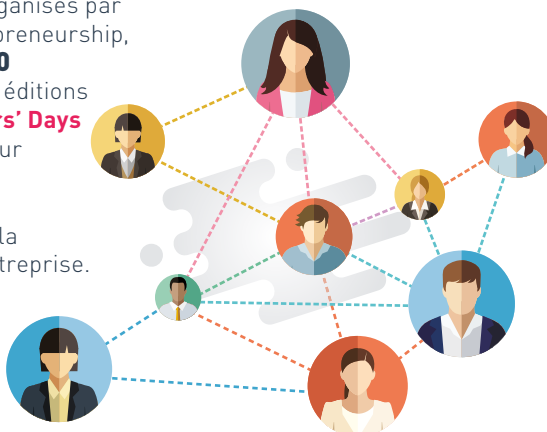
personnalisés et mises en relation avec des experts externes dans le cadre du **programme #ReAct** lancé pendant la crise sanitaire pour aider les entrepreneurs à faire face à une baisse de leur activité et à élaborer une stratégie de relance.

Le programme compte désormais plus de **80** partenaires bénévoles. Malgré la fin de la phase aiguë de la crise, les accompagnements ont augmenté entre 2020 et 2021.

11.013

11.013 PARTICIPATIONS

aux webinaires organisés par la House of Entrepreneurship, dont plus de **1.600** participations aux éditions des **Entrepreneurs' Days** mettant le focus sur **3** thématiques : la digitalisation, le financement et la transmission d'entreprise.



100

100 REPRISES D'ENTREPRISES

grâce à la plateforme de *matchmaking* :

www.businessstransfer.lu



Alors que les aides aux entreprises ont été élargies et renforcées plusieurs fois au cours de l'année 2021, la Chambre de Commerce, en collaboration avec la Direction générale des classes moyennes, a mis en place une **campagne d'information sur les aides** en vigueur et proposé **un guide** détaillé.



À travers sa **House of Entrepreneurship**, la Chambre de Commerce a participé à la 12^e édition de la «World Chambers Competition» qui s'est déroulée à **Dubai** du 23 au 25 novembre 2021. **Nominée dans la catégorie «Best Resilience Project»**, visant à mettre en avant les initiatives de résilience innovantes, la **Chambre de Commerce a remporté la compétition avec le projet de la House of Entrepreneurship.**



#1



DÉVELOPPER UNE VISION D'AVENIR POUR LE LUXEMBOURG ET SON ÉCONOMIE

Contribuer à une vision d'avenir de l'économie dans une perspective de développement durable et animer le débat public en tant que porte-parole des entreprises et de l'intérêt économique général, est une mission stratégique importante de la Chambre de Commerce, qui observe, analyse et commente l'environnement socio-économique dans lequel évoluent les entreprises nationales et traduit les données et tendances observées en recommandations, propositions et prises de position.

En 2021, une publication a vu le jour sous le nom **Eco News Flash. 7 ÉDITIONS** sont parues sur plusieurs thèmes tels que la feuille de route «Ons Wirtschaft vu muer», l'écosystème d'innovation ou encore le Bilan Compétitivité et Résilience 2021.

7



2

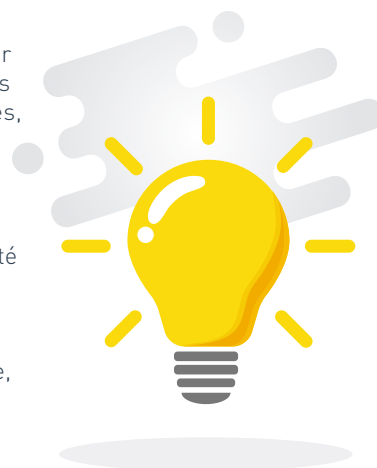
2 NOUVELLES ÉDITIONS du **Baromètre de l'Économie** ont révélé la situation conjoncturelle du Luxembourg, via le sentiment des entreprises et ont mis l'accent sur les compétences et la formation au premier semestre et sur l'économie circulaire au second semestre.

26^e

La **26^e** publication **Actualités & Tendances** «L'économie circulaire au Luxembourg: passer de la théorie à la pratique» a mis en avant les spécificités luxembourgeoises en matière d'économie circulaire, les différentes pratiques et leurs bénéfices, ainsi que **20** entreprises la pratiquant.

La Fondation IDEA a.s.b.l., laboratoire d'idées autonome et pluridisciplinaire créé en 2014 à l'initiative de la Chambre de Commerce, a alimenté le débat public par ses publications, conférences et propositions constructives pour répondre aux défis socio-économiques d'envergure.

Bilan: **1** avis annuel, **1** idée du mois, **2** cahiers thématiques, **20** articles sur son blog, **6** décryptages, **4** documents de travail, **6** infographies commentées, **9** podcasts, **9** tableaux de bord économique et social, **10** éditos et **7** événements organisés sur des sujets aussi variés que le budget de l'État, les dettes publiques, la sécurité sociale, la transition énergétique, la mobilité durable, la responsabilité sociale des entreprises, le marché du travail transfrontalier, le chômage, le logement, le télétravail, la crise sanitaire et économique ou encore la construction.



11

CO-CSR

La Chambre de Commerce a proposé **11 RECOMMANDATIONS PHARE** dans sa prise de position relative au **Plan National intégré en matière d'Énergie et de Climat (PNEC)**.



10

CO-CSR

Co-construits avec un panel d'entreprises des secteurs de l'industrie, des transports et de la finance, la Chambre de Commerce a présenté les «Luxembourg Sustainable Business Principles» le 12 juillet 2021.

Conçus comme une boussole, qui s'appuie sur les 4 piliers cardinaux du développement durable en entreprise (*Governance, Prosperity, Planet, People*), **10 PRINCIPES DIRECTEURS** sont établis pour guider et fournir une vision stratégique et cohérente de la mise en œuvre du développement durable à l'échelle de l'entreprise. Ils permettent d'anticiper les réglementations, de répondre aux attentes des différentes parties prenantes et de saisir les opportunités associées.



12

Le rang occupé par **le Luxembourg au classement de compétitivité de l'IMD** (*International Institute for Management Development*), enquête internationale menée auprès des entreprises et coordonnée pour son volet luxembourgeois par la Chambre de Commerce.



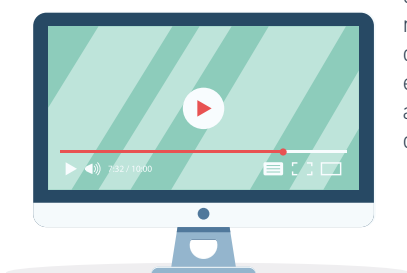
1/3

Alors que les six premiers mois de l'année 2021 avaient révélé une baisse d'activité pour plus d'un tiers des entreprises luxembourgeoises, **un tiers** des entreprises nationales ont observé une hausse de leur chiffre d'affaires au second semestre.

6

La Chambre de Commerce a publié **6 VIDÉOS PÉDAGOGIQUES** sur des **sujets économiques clés**. 4 vidéos ont illustré l'avis budgétaire et mis en avant 3 thématiques phare : la transition vers une économie diversifiée, la transition digitale et la transition environnementale. 2 vidéos ont illustré et présenté les résultats de la partie conjoncturelle du Baromètre de l'Économie du premier semestre, et fait un zoom sur les résultats de la partie thématique ayant trait à l'économie circulaire du second semestre.

La Chambre de Commerce ayant participé à la réalisation de l'étude stratégique dite «**Troisième révolution industrielle (TIR)**» au Luxembourg en 2016, l'année 2021 a été l'occasion de faire un état des lieux des **49 MESURES** proposées, en coopération avec l'IMS. Il en ressort que de nombreuses mesures résultant du processus TIR ont été mises en œuvre au cours des dernières années.



49

10

Les travaux revendicatifs menés pour favoriser l'émergence d'un système d'enseignement et de formation adapté aux défis du pays et des entreprises :

- Publication de recommandations d'urgence pour préparer l'enseignement à la phase post-Covid
- Participation aux travaux lancés par le Gouvernement pour développer une **stratégie nationale en matière de skills** en se basant sur une étude de l'OCDE qui s'inscrit dans le cadre du Skillsdèsch
- Publication de **10 recommandations** pour donner de l'essor à la formation en entreprise via un accès collectif plus performant
- Prises de position sur les initiatives européennes en matière d'«*individual learning accounts*» et «*micro-credentials*».



#2



DÉFENDRE ET PROMOUVOIR UN CADRE LÉGAL FAVORABLE AUX ENTREPRISES

La Chambre de Commerce s'engage pour un environnement légal et réglementaire attrayant, propice au développement durable des entreprises. Elle remplit cette mission par la rédaction d'avis pour l'ensemble des lois et règlements grand-ducaux et ministériels impactant les activités des entreprises. A côté de ses avis, elle publie également régulièrement des prises de position et crée et soutient des initiatives promouvant les intérêts des entreprises, le développement durable de l'économie et le maintien d'un cadre légal et réglementaire compétitif.

291

291 AVIS ÉMIS par la Chambre de Commerce en 2021, dont 55 avis COVID-19, rédigés dans des délais parfois très courts de manière à défendre au mieux les intérêts de ses ressortissants et en continuant à scruter avec une attention particulière l'évolution de l'encadrement temporaire, ainsi que des régimes d'aides nationaux notifiés à la Commission. Tous les avis de la Chambre de Commerce sont consultables sur son site web www.cc.lu (rubrique Avis et Législation).



Digital Services Act

Sur le plan européen, la Chambre de Commerce a suivi plusieurs dossiers en contribuant à des réflexions, *position papers* ou consultations, notamment pour le **Digital Services Act** (Législation sur les services numériques).

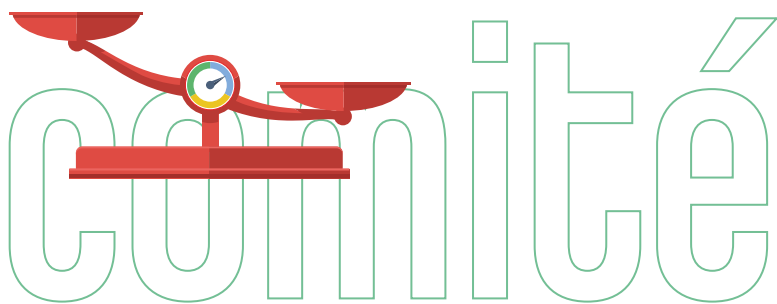


2

Émission de **2 PROPOSITIONS LÉGISLATIVES**, l'une portant sur **10** mesures ponctuelles visant à **moderniser le système fiscal luxembourgeois**, l'autre, de concert avec la Chambre des Métiers, qui propose **6** mesures pour **revaloriser le statut de l'indépendant**.



La Chambre de Commerce a encore participé à divers groupes de travail actifs en matière de droit de la concurrence ou dans le cadre du **COMITÉ ÉCONOMIQUE ET SOCIAL**. Participation active aussi aux travaux du **COMITÉ ÉCONOMIQUE ET SOCIAL EUROPÉEN** (Groupe des Employeurs), dont la Chambre de Commerce est membre effectif.



3

Organisation de **3 WEBINAIRES** en matière d'arbitrage, de lutte contre le blanchiment et de responsabilité des dirigeants.



Afin de contribuer à une résolution des conflits efficace et de faciliter l'accès à l'arbitrage aux PME, la Chambre de Commerce a poursuivi les efforts de modernisation et de promotion de son Centre d'arbitrage, devenu le **Luxembourg Arbitration Center**, et a engagé de nombreuses collaborations sur le plan national et international. Le Luxembourg Arbitration Center s'est également engagé sur la voie d'une digitalisation accrue de ses procédures.

Soucieuse d'assurer un cadre légal sûr aux opérateurs économiques tant lorsqu'ils investissent au Luxembourg qu'à l'étranger, la Chambre de Commerce s'est saisie de la problématique de la **protection des investisseurs au niveau européen** suite à la suppression des traités bilatéraux d'investissements. Elle a mis en place un groupe de travail composé d'investisseurs, avocats, universitaires et magistrats afin de réfléchir au nouveau système de règlement des litiges intra UE en matière d'investissements. Les travaux de ce groupe de travail ont notamment permis à la Chambre de Commerce de répondre à la consultation publique de la Commission européenne «*An intra UE Investment Protection and Facilitation Initiative*».



Publication de **21 ACTUALITÉS JURIDIQUES** et **6 CHRONIQUES JURIDIQUES** sur le site web, les réseaux sociaux et dans le magazine d'information Merkur.



39

39 AVIS ÉMIS par la Chambre de Commerce en lien avec le développement durable.



Les juristes de la Chambre de Commerce ont donné de nombreuses **INTERVIEWS** et participé à des **ÉVÉNEMENTS** sur des **sujets juridiques vitaux** pour les entreprises, tels que la fiscalité, le droit de la concurrence, le droit du travail et la sécurité sociale.



67

67 AVIS (sur 291 émis) avaient trait à des transpositions de **directives européennes**, ou des mises en œuvre de règlements européens.



#3



PROMOUVOIR L'ESPRIT D'ENTREPRISE ET LA DIVERSIFICATION ÉCONOMIQUE ET ACCOMPAGNER LA CRÉATION, LE DÉVELOPPEMENT, L'INTERNATIONALISATION ET LA TRANSMISSION DES ENTREPRISES

Promouvoir l'esprit d'entreprise et accompagner les porteurs de projets et entrepreneurs dans toutes les étapes de la vie de leur entreprise est une des missions phare de la Chambre de Commerce, qui propose une panoplie très variée de services dans les domaines de la création, du développement, de l'internationalisation et de la transmission d'entreprises.



Visite de S.A.R. le Prince Guillaume et de Pierre Gramegna, ministre des Finances, le 3 décembre 2021 à la **House of Startups**, placée sous le sceau de l'innovation, de la digitalisation et de la résilience économique dont le Luxembourg a su faire preuve au fil des évolutions économiques.

34

LOIC
Luxembourg
Open Innovation Club




En 2021 le **LOIC** (*Luxembourg Open Innovation Club*) compte **34 MEMBRES** qui participent à l'innovation ouverte (*open data, open source, open standards*) au Luxembourg.

35.000

35.000 EXEMPLAIRES tirés pour chaque nouvelle édition de la collection des **Guides pratiques** lancée en 2020 pour fournir aux entreprises dans un format digeste, didactique et richement illustré des informations utiles sur des thématiques et défis auxquels elles sont confrontées dans leur vie quotidienne. L'internationalisation, le télétravail et la cybersécurité sont les sujets traités en 2021.



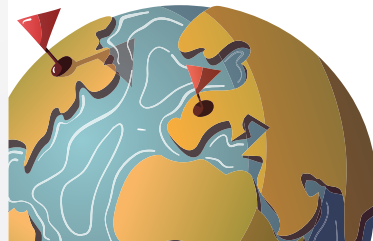
39



L'**EU-TRIBE**, projet de la House of Startups, en partenariat avec le ministère de la Grande Région, est le réseau de **coopération transfrontalière** pour les incubateurs de startups, pour les accélérateurs et hubs de la Grande Région (Lorraine, Luxembourg, Rhénanie-Palatinat, Sarre et Wallonie). Il rassemble **39 MEMBRES** qui mettent en commun leurs ressources et compétences.

50

GO-CSR



50 DIRIGEANTS d'entreprises rencontrés dans le cadre du programme «**Ambassadeur CC**» pour discuter les priorités des entreprises et leur présenter les services et activités proposées par la Chambre de Commerce. **38 %** des entreprises rencontrées s'impliquent déjà dans la RSE ou ont exprimé leur intérêt à mettre en place une démarche de développement durable.



3.700

STARTUP CORNER

17 épisodes disponibles et plus de **3.700 TÉLÉCHARGEMENTS** du nouveau **podcast Startup Corner** lancé par la House of Startups en collaboration avec le SCRIPT (Service de Coordination de la Recherche et de l'Innovation pédagogiques et technologiques) pour sensibiliser les auditeurs à l'entrepreneuriat par le biais d'interviews portant sur le monde des startups et de l'innovation.



6

GO-CSR

Luxembourg City Incubator

6 STARTUPS hébergées au **Luxembourg-City Incubator** sont actives dans le domaine durable (*UrbanTech, Circularity et Environnement*).



Accompagnement de startups dans des secteurs variés tels urbantech, commerce, tourisme, environnement, logistique, logement et construction. Résultats probants pour le **Luxembourg-City Incubator** avec **64 startups** hébergées et **5 levées de fonds** pour un total de **18,5 millions d'euros**, dont **2** majeures pour Salonkee et Hydrosat.

20

GO-CSR

20 INTERVENTIONS DANS LES LYCÉES

auprès de 598 élèves en 2021 afin de sensibiliser les étudiants dans le cadre des **Relations Ecoles-Entreprises (REE)** à l'importance et au rôle crucial de l'entrepreneuriat et de l'économie pour la société et la prospérité du pays.



18



Lancement du projet **StartYourBusiness**, destiné aux demandeurs d'emploi inscrits à l'ADEM qui ont un projet entrepreneurial et qui veulent étudier la faisabilité de celui-ci et/ou préparer le lancement de leur entreprise. **18 BÉNÉFICIAIRES** ont pris part à ce programme mis en œuvre par l'ADEM, la Chambre de Commerce, la Chambre des Métiers, la House of Training, nyuko a.s.b.l. et Touchpoints a.s.b.l., avec le soutien financier du ministère du Travail, de l'Emploi et de l'Économie sociale et solidaire.



#3



GO INTERNATIONAL

Depuis la crise sanitaire, les Affaires Internationales de la Chambre de Commerce ont modernisé et diversifié leur gamme de services pour l'adapter aux besoins des entreprises: **32** webinaires, **2** e-missions, **6** e-foires, **10** e-événements, **2** matchmakings en digital, outils en ligne permettant aux entreprises d'explorer de nouveaux marchés à distance, **78** consultations vidéo avec des conseillers spécialisés en affaires internationales complètent désormais la gamme de services proposée pour faciliter l'internationalisation.



PROMOUVOIR L'ESPRIT D'ENTREPRISE ET LA DIVERSIFICATION ÉCONOMIQUE ET ACCOMPAGNER LA CRÉATION, LE DÉVELOPPEMENT, L'INTERNATIONALISATION ET LA TRANSMISSION DES ENTREPRISES

159



159 ENTREPRISES opérant au Luxembourg, dont 84 entreprises membres de la Chambre de Commerce, ont obtenu le label d'origine «**Made in Luxembourg**» pour identifier l'origine luxembourgeoise de leurs produits et services, portant le nombre total d'entreprises labélisées à 1.602.

90



Un retour partiel au présentiel en 2021 a permis de réaliser une mission économique en Côte d'Ivoire et la mise en œuvre de la première moitié du programme économique Expo Dubai 2020 avec 2 missions sectorielles et une semaine Made in Luxembourg. Rien qu'en 2021, le **programme économique Expo Dubai 2020** a accueilli un total de **185 représentants** issus de **90 ENTREPRISES**.

433



433 DEMANDES et **REQUÊTES** ont été traitées en 2021 par les conseillers en affaires internationales de la Chambre de Commerce.

35

35 VIDÉOS ont été produites pour la médiathèque Go International sur Vimeo, qui documentent une grande partie des projets en mode digital réalisés en 2021, permettant ainsi aux spectateurs une mise à disposition des contenus *on demand*.



(+352) 42 39 39 - 372

brexit@cc.lu



La **Brexit Helpline** a été sollicitée par plus de **61 ENTREPRISES** désirant recevoir des informations sur les répercussions de la sortie du Royaume-Uni de l'Union européenne sur leurs activités et relations commerciales.

1.072



#EENCANHELP

L'Europe à la portée des entreprises

1.072 PARTICIPANTS aux événements et webinaires à connotation européenne organisés, **95** manifestations d'intérêts comptabilisées grâce au service POD – *Partnership Opportunity Database* avec un accompagnement individuel offert dans la recherche de partenaires potentiels à l'étranger, **44** entreprises abonnées ayant bénéficié du service de veille digital sur les marchés publics européens et régionaux, **2** événements de matchmaking internationaux organisés et **7** activement promus avec au total **956** participants et **3.157** contacts d'affaires internationaux arrangés, collaborations menées avec plus de **120** partenaires professionnels locaux.

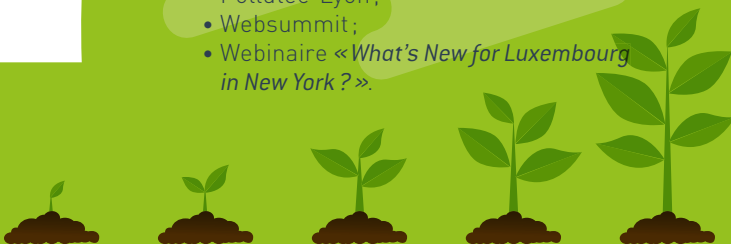
GO-CSR

7

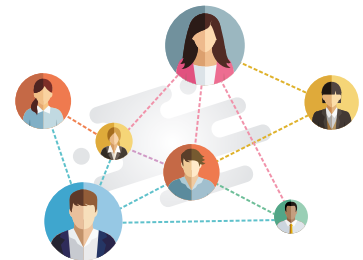
7 ÉVÉNEMENTS

organisés par les Affaires internationales en lien avec le développement durable :

- International Women's Day by Luxembourg Russia Business Club ;
- Quo vadis Grande Région ? ;
- Le télétravail dans l'espace transfrontalier ; une solution miracle ? ;
- GET2know Your Neighbours – Baden-Württemberg, Fit4Finance sur la thématique du financement durable ;
- Pollutec-Lyon ;
- Websummit ;
- Webinaire « *What's New for Luxembourg in New York ?* ».



7



Programme d'accréditation des CCBL

En janvier 2021, la Chambre de Commerce a instauré un programme d'accréditation des Chambres de Commerce bilatérales/ Business Clubs bilatéraux au Luxembourg ou à l'étranger (CCBL) favorisant le développement et la consolidation d'un réseau professionnalisé et homogène. Sur l'année 2021, **7 CHAMBRES** ont rejoint ce programme d'accréditation. Un bilan très encourageant puisqu'il s'agit de la plupart des partenaires les plus investis.



#4

DÉVELOPPER UNE OFFRE DE FORMATION PROFESSIONNELLE DE QUALITÉ ET PROMOUVOIR LA FORMATION EN ALTERNANCE

Le développement d'une offre de formation professionnelle de qualité pour accompagner dans un esprit de «lifelong learning» les entreprises, leurs dirigeants et leurs collaborateurs dans le développement de leurs compétences et la promotion de la formation en alternance (duale) sont deux missions stratégiques historiques de la Chambre de Commerce, qui s'appuie sur des équipes internes et trois entités de formation professionnelle continue, la House of Training, Key Job et l'Institut Supérieur de l'Économie (ISEC), pour les accomplir.



25.033

25.033 INSCRIPTIONS enregistrées par la **House of Training** pour les **1.069 modules de formation** (dont 311 nouvelles formations) dispensés par quelque **800 formateurs** et environ **50 partenaires**.



HOUSE OF TRAINING



102



102 ÉTUDIANTS inscrits aux programmes de l'**ISEC** (Bachelor Business Administration, Master BA, Master Management de l'Innovation - Management de la Qualité, Master MIAGE, Master Management de Projet).

10.381

KEY JOB :

10.381 INSCRIPTIONS enregistrées par **KeyJob** pour les **1.656 formations** dispensées par **34 formateurs**. Au total, **276 ENTREPRISES** ont bénéficié de ces formations.



Keyjob
training & support

4

DIGIMOB INDUSTRIE 4.0 : projet mené par la Chambre de Commerce et la House of Training, en collaboration avec l'Alfa, Technifutur et l'ADEM pour développer et proposer des parcours de formation certifiants et transfrontaliers pour les métiers d'Opérateur de production 4.0 et Opérateur de maintenance 4.0. **4 GRANDES ENTREPRISES INDUSTRIELLES** du Luxembourg ont accueilli des demandeurs d'emploi en stage dans le cadre de ce projet.



60%^{GO-CSR}

FUTURESKILLS:



Parcours de formation pour demandeurs d'emploi lancé sur l'initiative de l'ADEM et du MTEESS, en partenariat avec la Chambre de Commerce, la House of Training et la Chambre des Salariés. En 2021, **60% DES 492 PERSONNES INSCRITES** ont commencé un emploi ou une mesure de travail pendant la formation ou dans les 3 mois suivants.

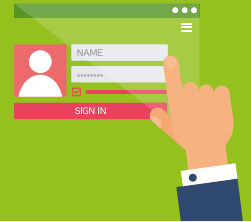
100.000^{GO-CSR}

100.000 EUROS: valeur des formations financées en 2021 par la Chambre de Commerce et dispensées à des demandeurs d'emploi par la House of Training dans le cadre du projet dit «Contingent», conclu en 2014 avec l'ADEM.



1.268^{GO-CSR}

1.268 INSCRIPTIONS enregistrées aux formations liées au Développement Durable et à la RSE proposées par la House of Training, pour un total de 828 entreprises participantes, dont 211 inscriptions aux formations de l'INDR pour un total de 90 entreprises participantes.



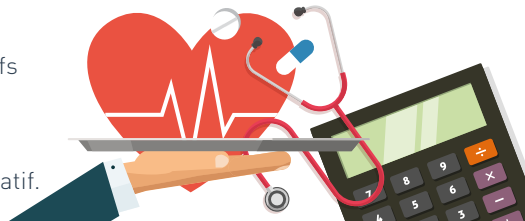
1.033

1.033 NOUVEAUX CONTRATS D'APPRENTISSAGE signés pour l'année scolaire 2021/2022 malgré la crise sanitaire et une situation économique délicate. Un chiffre record qui démontre l'engagement des patrons formateurs souhaitant transmettre leurs compétences à la prochaine génération.



1.900

+ DE 1.900 CONTRATS D'APPRENTISSAGE actifs dans les secteurs du commerce, des services, de l'Horeca, de l'industrie et de la santé/social-éducatif.



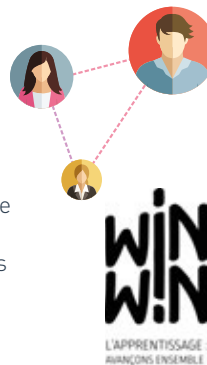
2.856

2.856 ENTREPRISES ont acquis le **droit de former** des apprentis.



WINWIN:

nom de la **campagne d'information et de sensibilisation aux avantages de la formation professionnelle initiale** à l'attention des entreprises, des jeunes, de leurs parents et du grand public. Le concept «gagnant-gagnant» de la campagne met en exergue les avantages de l'apprentissage pour toutes les parties impliquées. En 2021, la campagne a connu un relooking complet dans l'esprit des applications de rencontre, permettant un **matching** entre le tuteur en entreprise et l'apprenti potentiel.



DAY

Incubators Days et **Welcome Day** réalisés en collaboration avec la House of Entrepreneurship d'activités à l'intention des étudiants du **Master in Entrepreneurship & Innovation**.

Mise en place en mars 2021 de l'**Observatoire de l'Entrepreneuriat** au sein de la Chaire Entrepreneuriat & Innovation de l'UNI, dont la Chambre de Commerce assure le parrainage et lancement d'études appliquées portant sur l'analyse des classements internationaux et la digitalisation des PME.



Malgré la pandémie, tous les instituts de formation du groupe Chambre de Commerce ont poursuivi leur activité grâce à la généralisation de **l'enseignement à distance** qui a également permis l'accélération et l'amélioration des formats e-learning.



1.500

Le **prix du meilleur business plan** doté de **1.500 EUROS** a été remis par la Chambre de Commerce à l'entreprise DigitalUs.





#5



**AGIR EN TANT QUE
CATALYSEUR ET MOTEUR
FÉDÉRATEUR DE
L'ÉCONOMIE EN METTANT
EN PLACE DES INITIATIVES,
PROJETS ET
INFRASTRUCTURES
FAISANT PROGRESSER
LES ENTREPRISES
ET LA SOCIÉTÉ.**

Les mutations technologiques, sociales et économiques s'enchaînent à un rythme de plus en plus rapide et posent de nombreux défis aux entreprises. La compétitivité, la rentabilité, la disponibilité d'une main-d'œuvre qualifiée, l'évolution incertaine du libre-échange, la digitalisation, la transition écologique ou encore l'innovation sont devenus des préoccupations communes à toutes les entreprises. Afin d'aider les entreprises à relever les défis d'avenir et à s'adapter à un monde qui change, la Chambre de Commerce a pris ces dernières années des participations dans plusieurs entités externes avec l'objectif de se donner les moyens d'agir en tant que catalyseur et moteur fédérateur de l'économie. Aujourd'hui, la Chambre de Commerce se positionne comme un groupe exploitant en régie propre ou en partenariat avec d'autres partenaires institutionnels et privés de multiples structures et des enseignes fortes œuvrant chacune dans leurs domaines respectifs dans l'intérêt des entreprises et de l'économie.

MAISON DE L'ÉCONOMIE:

dans son siège situé dans le quartier d'affaires du Kirchberg, la Chambre de Commerce accueille non seulement de très nombreuses organisations et fédérations professionnelles, mais également plusieurs administrations, GIE, a.s.b.l. ainsi que l'Institut national de la statistique et des études économiques (Statec).



Luc Frieden a été élu le **15 octobre 2021** président d'Eurochambres pour 2022-2023. Son mandat a débuté le 1^{er} janvier 2022.



La Chambre de Commerce a ainsi contribué à la rédaction d'une **vingtaine de PAPIERS DE POSITION EUROCHAMBRES**, participé à une **dizaine de CONSULTATIONS PUBLIQUES DE LA COMMISSION EUROPÉENNE** et à une **quinzaine de CONSULTATIONS** menées dans le cadre de différents groupes de travail. Elle a suivi attentivement le processus législatif concernant les dossiers présentant un intérêt particulier pour ses ressortissants en échangeant de manière étroite et ciblée avec les institutions européennes et les parties prenantes et en élaborant des positions.



6.500 m²

6.500 m² : surface totale des espaces de réunion des **31** salles du Centre de Formation et des **3** salles du Centre de Conférences de la Chambre de Commerce.



La Chambre de Commerce a renforcé son **département des Affaires européennes** pour mieux coordonner les prises de position sur les propositions de règlements et directives faites par la Commission européenne.



5

GO-CSR

5 PROGRAMMES DE FORMATION pour demandeurs d'emploi gérés en 2021 par la Chambre de Commerce et cofinancés par le Fonds Social Européen et le Ministère du Travail, de l'Emploi et de l'Économie sociale et solidaire (MTEESS) ont enregistré 263 bénéficiaires.

- **Basic Digital Skills** (62 bénéficiaires) : programme destiné aux demandeurs d'emploi souhaitant développer leurs compétences d'utilisation des outils informatiques.
- **Boost Your Application!** (45 bénéficiaires) : programme accompagnant les demandeurs d'emploi dans la rédaction de leur dossier de candidature en anglais et la préparation aux entretiens d'embauche.
- **Fit4DigitalFuture 2.0** (37 bénéficiaires) : programme permettant d'acquérir des compétences digitales et en gestion de projet.
- **Fit4ProjectManagement** (36 bénéficiaires) : programme visant à approfondir les compétences en gestion de projet.
- **Skill You Up 2.0** (83 bénéficiaires) : programme d'accompagnement des demandeurs d'emploi touchés par un plan social ou un licenciement.





#6



CONTRIBUER À UNE CULTURE D'INFORMATION ET DE COMMUNICATION PAR LA PRODUCTION ET LA DIFFUSION D'INFORMATIONS FIABLES SUR L'ÉCONOMIE ET LES ENTREPRISES LUXEMBOURGEOISES

Informer, convaincre et alimenter le débat public par la diffusion d'informations fiables sur l'économie sont les objectifs prioritaires de la politique de communication de la Chambre de Commerce. Pour les atteindre, elle développe et entretient toute une gamme de produits et d'outils de communication destinés à faire connaître et expliquer l'action, les services et les positions du groupe Chambre de Commerce auprès des entreprises, du grand public et des décideurs économiques et politiques.

18.550 ABONNÉS

à la **newsletter** hebdomadaire de la Chambre de Commerce.



18.550

64.500

64.500 CLICS sur les contenus publiés sur **LinkedIn** par la Chambre de Commerce en 2021 contre 37.500 en 2020.



23.772

23.772 ABONNÉS au compte **LinkedIn** de la Chambre de Commerce fin 2021, soit une hausse de 30% par rapport à janvier 2021.



3.463

3.463 NOUVEAUX ABONNÉS

à la page **Facebook** de la Chambre de Commerce, soit une hausse de 24% par rapport à janvier 2021.



35.000

35.000:
nombre moyen
d'exemplaires
distribués des six
éditions annuelles
du magazine
d'information
Merkur en 2021.



GO-CSR

7 PUBLICATIONS
de la **Chambre
de Commerce** en
lien avec la RSE.



2.627

2.627 ABONNÉS

au compte **Twitter** de la Chambre
de Commerce, soit une hausse de 32%
par rapport à janvier 2021.



4.126.000 IMPRESSIONS enregistrées pour les **816 tweets**
publiés par la Chambre de Commerce en 2021.

4.126.000



447

ARTICLES ET REPORTAGES

parus dans les médias luxembourgeois
et régionaux sur les activités et prises de
position de la Chambre de Commerce suite
aux **31** contacts presse (conférences et
communiqués) organisés en 2021.



458

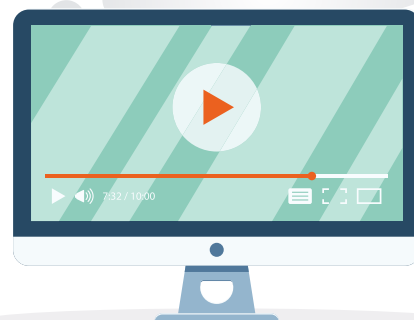
ACTUALITÉS publiées
en 2021 sur le site **cc.lu**.



178

178 VIDÉOS publiées en 2021
sur la chaîne vidéo de la Chambre
de Commerce avec **213.591** vues sur
Twitter, LinkedIn, Facebook et Vimeo.

www.cc-tv.lu



450



En octobre 2021, le compte
Instagram de la Chambre
de Commerce a été créé.
En décembre 2021, il comptait
déjà presque **450 ABONNÉS**.



#7



UNE GOUVERNANCE EFFICIENTE POUR GARANTIR UN SERVICE DE QUALITÉ AUX ENTREPRISES

Pour accomplir de manière efficiente et professionnelle les missions qui lui sont attribuées par le législateur et pour offrir le meilleur service possible à ses nombreux ressortissants, la Chambre de Commerce adapte et optimise régulièrement son modèle de gouvernance et son organisation interne.

25

25 MEMBRES ÉLUS effectifs (+ 25 membres suppléants) siègent à l'Assemblée plénière, organe de décision souverain de la Chambre de Commerce.



8

8 COMMISSIONS SPÉCIALISÉES

au sein desquelles les membres élus et les collaborateurs des différents services et départements de la Chambre de Commerce travaillent sur les grands axes stratégiques de l'action du groupe Chambre de Commerce :

- Commission Économique
- Commission Entrepreneurship
- Commission Formation
- Commission International
- Commission du Budget et des Comptes
- Commission Communication
- Commission Immeuble
- Commission Luxexpo

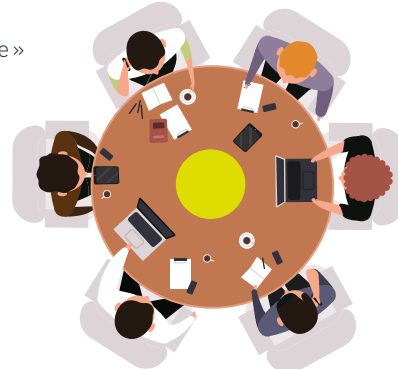


2

2 GROUPES DE TRAVAIL

au sein desquels les membres élus et les collaborateurs des différents services et départements de la Chambre de Commerce travaillent sur des thématiques revêtant une importance stratégique pour l'économie et les entreprises luxembourgeoises :

- Groupe de travail « Transition Digitale »
- Groupe de travail « Développement Durable ».



6

6 GROUPES ÉLECTORAUX

composent l'Assemblée plénière de la Chambre de Commerce.

La répartition des sièges se présente comme suit :

- Commerce et autres activités commerciales non spécialement dénommées (8 sièges)
- Sociétés de participations financières (1 siège)
- Industrie, PMI et PME (8 sièges)
- Banques, caisses rurales et autres activités financières (5 sièges)
- Assurances (1 siège)
- Hôtellerie, restauration et cafetiers (2 sièges)



45%^{GO-CSR}

Pourcentage de femmes dans l'**Executive Committee** de la Chambre de Commerce (45% dans le **Management Committee**).



5

5 ANS : durée du mandat des membres élus effectifs et suppléants.





#GO CSR

La RSE, le développement durable vécu à l'échelle des entreprises, a été identifiée comme défi phare à l'aube du Green Deal et des enjeux climatiques et sociétaux auxquels le monde se voit confronté (réchauffement climatique, perte de biodiversité, raréfaction des ressources naturelles, accroissement des inégalités...).

Membre fondateur en 2007 de l'Institut National pour le Développement durable et la Responsabilité sociale des entreprises (INDR), la Chambre de Commerce s'engage activement depuis des années pour la promotion de la RSE à tous les niveaux de la société et de son organisation interne et accompagne les entreprises luxembourgeoises dans leur transition vers des modèles de fonctionnement plus durables.

LA RESPONSABILITÉ SOCIALE DES ENTREPRISES (RSE), INDISPENSABLE POUR VOUS, STRATÉGIQUE POUR NOUS



61%



61%: pourcentage de femmes parmi les 147 salariés de la Chambre de Commerce.

22

22 RECRUTEMENTS (6 CDD et 16 CDI) et 7 départs en 2021.



2014

2014: année depuis laquelle la Chambre de Commerce est **labélisée ESR** (Entreprise Socialement Responsable) par l'INDR (renouvellement en 2020).

81%

81%: pourcentage de salariés ayant suivi une ou plusieurs formations en 2021.



27,5: nombre d'heures de formation par employé en moyenne en 2021.

13



13 NATIONALITÉS représentées dans l'effectif de la Chambre de Commerce.

17

17 STAGIAIRES accueillis pour soutenir **l'employabilité des jeunes.**



27%

27% de réduction des déchets grâce au projet Lean Path de Sodexo (année de référence 2020).

91%



91%: pourcentage de salariés ayant eu recours au **télétravail** en 2021.

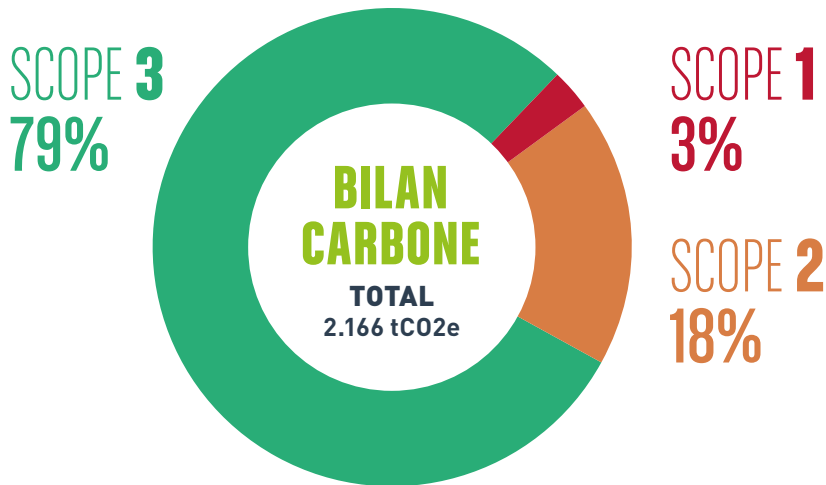
78,5%



78,5%: taux de réponse à un questionnaire sur le télétravail, réalisé en 2020 en interne à la Chambre de Commerce. Les résultats ont été publiés en 2021.

TOTAL DU BILAN CARBONE 2021:

Une réduction des émissions CO₂ peut être observée par rapport à 2020 qui résulte d'une diminution de l'incertitude des résultats liée à une amélioration des processus de collecte de données.



2.166

2.166 TONNES D'ÉQUIVALENT CO₂ émis (tCO₂e) par la Chambre de Commerce en 2021 sur base du bilan carbone selon le GHG Protocol (market-based)¹, prenant en compte tous les impacts associés à l'utilisation énergétique, aux déchets, achats et déplacements professionnels des collaborateurs.



¹ avec une incertitude de ± 319 tonnes de CO₂ émis

SCOPE 1

Émissions directes de gaz à effets de serre (GES)

65 TONNES CO₂ (3%)

- Parc de **VÉHICULES**
- Groupe **ÉLECTROGÈNE** de secours
- **CLIMATISATION** : pas d'incidence dans les installations de climatisation



SCOPE 2

Émissions à énergie indirectes

382 TONNES CO₂ (18%)

- **100%** : pourcentage d'**électricité verte** dans l'électricité consommée
- **5 bornes de recharge** installées par la Chambre de Commerce
- **CHAUFFAGE URBAIN** : **49%** de l'énergie issue de la cogénération de la biomasse, **20%** du gaz naturel et **31%** de mix gaz naturel et fioul



SCOPE 3

Autres émissions indirectes en amont et en aval de l'activité de l'entreprise

1.719 TONNES CO₂ (79%) en diminution de **15%** par rapport à 2020



- **Réduction de 21%** des émissions liées aux intrants (achats, services...) due notamment à une amélioration du reporting
- Déplacements **DOMICILES-TRAVAIL** : augmentation de **14%** due à une **réduction du recours** au télétravail.
- **100%** : pourcentage de déchets organiques de la « Table de Mercure » valorisés avec Sodexo
 - 11.310 kg convertis par biométhanisation en biogaz
 - 718 kg d'huiles recyclés en biofuel
- Réduction de la production de déchets de **27%** en poids sur 2021 par rapport à la baseline établie fin 2020, grâce au projet Lean Path de Sodexo (en 22 semaines).
- **PRODUITS ET SERVICES ACHETÉS** (Papiers, consommables de bureaux, IT, mobiliers, machines, services) : choix préférentiel pour les entreprises locales et labélisées ESR.



2021

ORGANISATION DU GROUPE CC

CHAMBRE DE COMMERCE
DU LUXEMBOURG

La Chambre de Commerce a pris des participations dans plusieurs entités externes en vue d'élargir son cadre d'action en faveur des entreprises et de l'économie. L'approche «**Groupe Chambre de Commerce**» vise à refléter l'organisation et la structuration des services de la Chambre de Commerce et son implication dans de nombreuses entités œuvrant dans l'intérêt des entreprises et de l'économie.

HOUSE OF **STARTUPS**

La *House of Startups* est un centre d'incubateurs qui contribue à développer l'écosystème des startups au Luxembourg et qui promeut, en tant que laboratoire pour l'économie de demain, l'innovation et la diversification économique.

HOUSE OF **ENTREPRENEURSHIP**

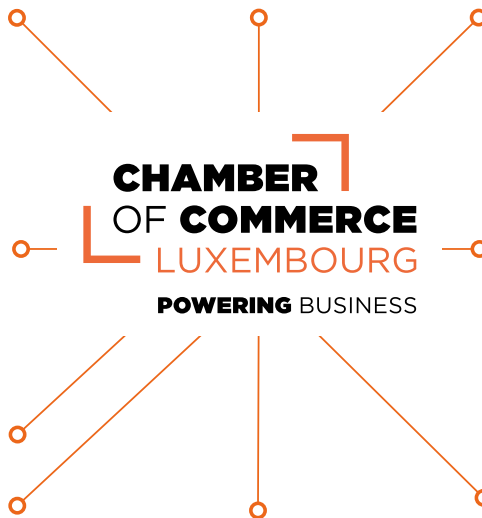
En tant que plateforme fédérant l'ensemble des parties prenantes intervenant dans la chaîne de valeur de la création d'entreprises au Luxembourg, la *House of Entrepreneurship* propose une gamme de services aux entreprises sur l'ensemble de leur cycle de vie (information en matière de création, développement et transmission des entreprises, digitalisation, mise en réseau, mentoring, prévention).

HOUSE OF **TRAINING**

Créée en 2015 par la Chambre de Commerce et l'Association des Banques et Banquiers, Luxembourg (ABBL), la House of Training a pour vocation et mission principale de proposer une offre de formation professionnelle continue multi-sectorielle dans une grande variété de domaines d'activité. Partenaire de référence en matière de formation professionnelle continue, la House of Training accompagne et conseille les entreprises leurs dirigeants et leurs collaborateurs dans le développement de leurs compétences et connaissances pour ainsi les préparer au mieux aux défis de l'avenir.



Créée en 1987, Key Job est connu depuis plus de 30 ans pour ses formations en informatique et plus récemment dans le domaine du développement personnel. L'organisme de formation spécialisé notamment en cours informatiques propose une gamme de produits allant du cours de bureautique traditionnel, aux systèmes multimédias en passant par des cours techniques de haut niveau. Key Job a pour mission d'aider les entreprises luxembourgeoises à acquérir les compétences nécessaires pour réussir la transformation digitale de leurs activités et processus.

MUTUALITÉ DE
CAUTIONNEMENT

Hébergée au sein de la *House of Entrepreneurship*, la Mutualité de Cautionnement facilite l'accès au financement bancaire pour les entreprises luxembourgeoises traditionnelles et innovantes, en soutenant leurs demandes de crédit et en influant sur les conditions proposées par leurs établissements bancaires.

Luxembourg-City
Incubator

Le *Luxembourg-City Incubator*, *joint-venture* entre la Chambre de Commerce et la Ville de Luxembourg, est dédié à l'incubation et au soutien de startups qui développent des solutions d'avenir dans les secteurs des technologies urbaines, de l'environnement, du commerce, de la construction, du tourisme ou encore de la logistique.



L'Institut Supérieur de l'Économie (ISEC) est un institut d'enseignement supérieur fondé en 2016 par la Chambre de Commerce et la Chambre des Métiers. L'ISEC propose des cours de Bachelor et de Master pour les professionnels du Luxembourg et de la Grande Région qui souhaitent se développer dans leur entreprise et obtenir un diplôme universitaire. Afin de pouvoir offrir à ses étudiants des diplômes universitaires internationalement reconnus, l'ISEC a établi un réseau de coopération étroite avec plusieurs universités partenaires de haut niveau dans différents pays.



Laboratoire d'idées créé à l'initiative de la Chambre de Commerce pour mener des réflexions en faveur du développement durable du Luxembourg et de l'intérêt économique général du pays. Autonome et pluridisciplinaire, IDEA contribue à l'amélioration de la qualité du débat public en l'alimentant par des analyses socio-économiques et en proposant des pistes novatrices pour relever les grands défis d'avenir.



Centre de conférences et d'exposition situé au quartier Kirchberg.

COMPTE DE PROFITS ET PERTES

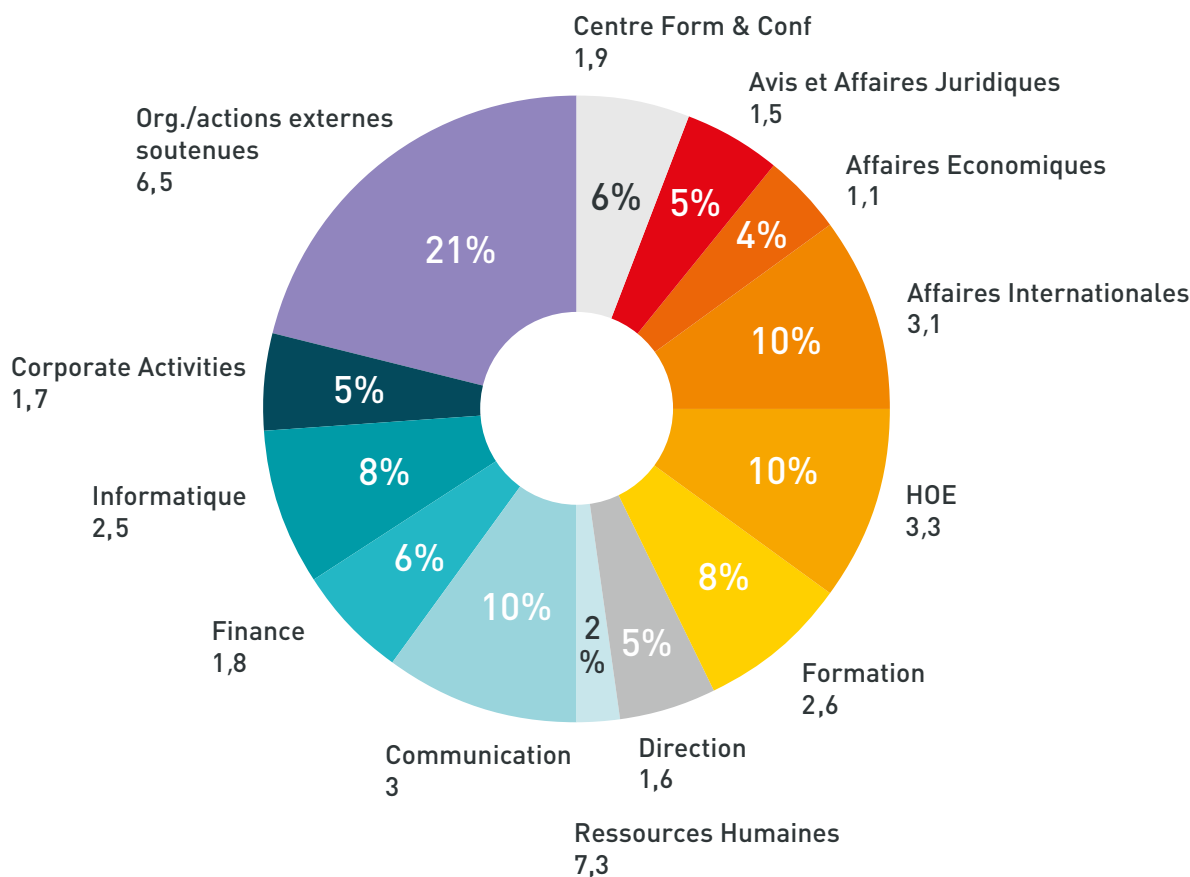
DEVISE : EUR	31/12/21	31/12/20
1. RÉSULTAT D'EXPLOITATION		
Salaires et charges sociales	14 074 041,87	13 432 404,88
Achats et services extérieurs	21 466 088,06	19 715 030,01
Dotations aux amortissements	2 703 999,85	2 765 853,87
Total des charges d'exploitation	38 244 129,78	35 913 288,76
Cotisations et autres produits de gestion	49 640 611,78	50 213 123,88
Contributions extérieures et droits d'inscription	888 322,35	767 644,00
Total des produits d'exploitation	50 528 934,13	50 980 767,88
Résultat d'exploitation	12 284 804,35	15 067 479,12
2. RÉSULTAT FINANCIER		
Charges financières	689 199,98	1 174 481,10
Produits financiers	297 511,78	122 180,23
Résultat financier	-391 688,20	-1 052 300,87
3. RÉSULTAT EXCEPTIONNEL	-2 803 351,46	-2 279 356,32
4. SOLDE NET PROVISIONS	-9 296 280,24	-5 892 685,30
5. DOTATION AU FONDS DE PÉRÉQUATION CONJONCTURELLE	0,00	-3 798 038,81
6. DOTATION AU FONDS DE PROMOTION DE L'INTÉRÊT ÉCONOMIQUE GÉNÉRAL	-225 474,80	-1 992 419,84
7. REPRISE FONDS DE PROMOTION DE L'INTÉRÊT ÉCONOMIQUE GÉNÉRAL	15 065 308,92	7 005 237,92
RESULTAT DE L'EXERCICE :	14 633 318,57	7 057 915,90

RÉPARTITION ANALYTIQUE DES CHARGES D'EXPLOITATION DIRECTES 2021

[en millions d'euros]

MOYENS FINANCIERS MIS EN ŒUVRE PAR FONCTION

[en millions d'euros et %]





RAPPORT ANNUEL



SIÈGE

CHAMBRE DE COMMERCE DU GRAND-DUCHÉ DE LUXEMBOURG
7, rue Alcide de Gasperi - L-1615 Luxembourg-Kirchberg
Tél.: (+352) 42 39 39-1 - E-mail: chamcom@cc.lu



@CCLUXEMBOURG

WWW.CC.LU