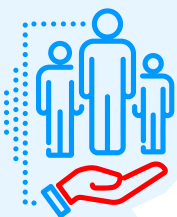
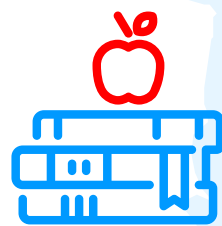
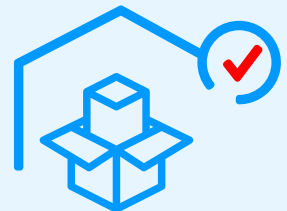
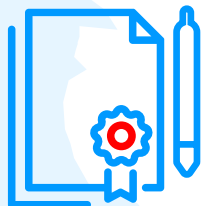
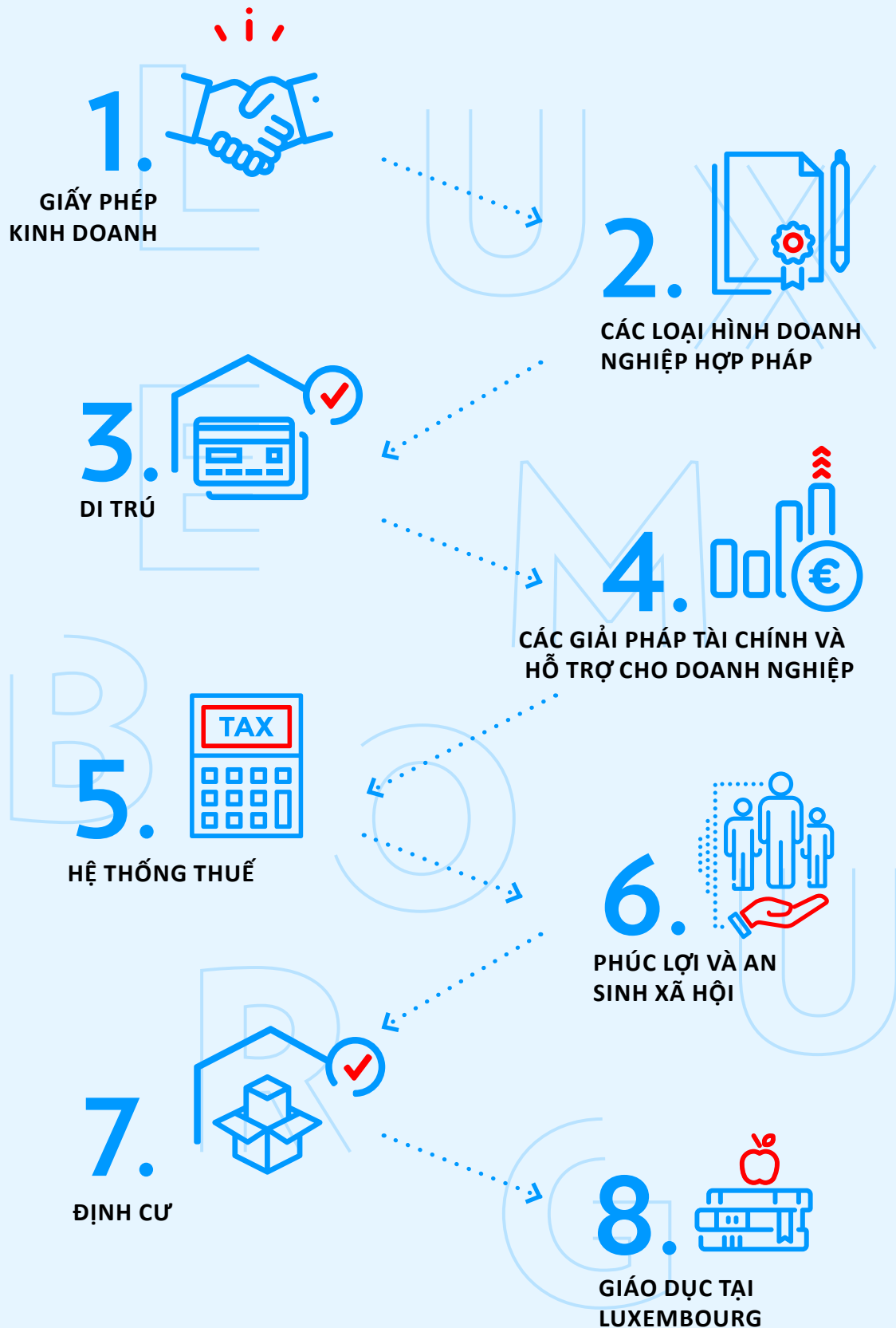


HƯỚNG DẪN THÀNH LẬP DOANH NGHIỆP TẠI LUXEMBOURG



HƯỚNG DẪN THÀNH LẬP DOANH NGHIỆP TẠI LUXEMBOURG





1. GIẤY PHÉP KINH DOANH

Tất cả doanh nghiệp thành lập tại Luxembourg đều phải được cấp phép bởi chính quyền sở tại. Giấy phép này được cấp cho các ngành nghề thương mại, thủ công, công nghiệp cũng như một số lĩnh vực tự do nhất định.

CÁC HOẠT ĐỘNG KINH DOANH THƯƠNG MẠI

Bộ Kinh tế sẽ cấp [Giấy phép kinh doanh](#) cho các công ty có hoạt động thường xuyên và liên tục theo đúng chức năng thành lập. Để kinh doanh ở Luxembourg, chủ thể đăng ký phải đáp ứng các điều kiện nhất định về trình độ chuyên môn, đạo đức nghề nghiệp và cho thấy doanh nghiệp đó thực tế đã được thành lập tại Luxembourg. Việc yêu cầu các chứng chỉ, trình độ chuyên môn tùy vào đặc thù kinh doanh của doanh nghiệp và được xét trong phạm vi từ không yêu cầu trình độ cho đến đòi hỏi phải có các chứng chỉ chuyên môn nhất định và bằng cấp đại học.

Giấy phép kinh doanh phổ biến nhất thường liên quan đến **các hoạt động kinh doanh thương mại** (bán sỉ, bán lẻ, cung cấp dịch vụ thương mại, dịch vụ trí tuệ cung cấp bởi một công ty thương mại, và hoạt động công nghiệp).

CÁC HOẠT ĐỘNG KINH DOANH CÓ QUY ĐỊNH KHÁC

Một số hoạt động kinh doanh được quy định phải có chứng chỉ chuyên môn bổ sung và phải được cấp giấy phép. Ví dụ, các công ty tài chính và các công ty tài chính công nghệ Fintech phải được cấp phép bởi [CSSF](#) (“Ủy ban Giám sát Tài chính”).

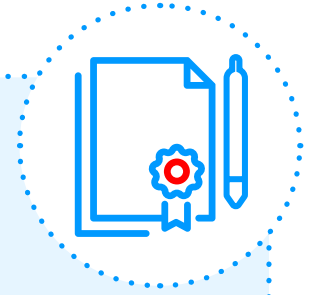
Đối với các doanh nghiệp có ngành nghề kinh doanh có thể gây nhiều ảnh hưởng, tác động đến người lao động, con người và/hoặc môi trường phải có một loại giấy phép hoạt động đặc biệt – thường được gọi là [Giấy phép Commodo/Incommodo](#).

Các cơ quan khác, như Bộ Y tế và Đoàn Luật sư Luxembourg, cũng tham gia trực tiếp điều phối một số hoạt động cụ thể.

Để hoàn tất thủ tục thành lập doanh nghiệp tại Luxembourg, doanh nghiệp cần đăng ký tại [Phòng đăng ký kinh doanh Luxembourg](#), tại [Trung tâm an sinh xã hội chung](#) và với [các cơ quan thuế](#).

Năng suất lao động xếp hạng #1 trên thế giới (GDP ước tính trên mỗi giờ làm việc)

Nguồn: Chỉ số KOF Toàn cầu năm 2019



2. CÁC LOẠI HÌNH DOANH NGHIỆP HỢP PHÁP

Chủ thể thành lập doanh nghiệp, dù ở quy mô và đặc thù kinh doanh nào, cũng cần chọn một [loại hình doanh nghiệp hợp pháp](#) phù hợp với hoạt động kinh doanh của họ (hộ kinh doanh cá thể hoặc doanh nghiệp).

HỘ KINH DOANH CÁ THỂ

Hộ kinh doanh cá thể là một mô hình kinh doanh dưới dạng một thể nhân (= cá nhân) thay vì một pháp nhân (= tổ chức). Việc này nâng cao **sự linh hoạt** cũng như giảm tối đa các thủ tục hành chính và chi phí khi thiết lập, nhưng lại tăng rủi ro khi không có sự phân biệt giữa tài sản cá nhân và thương mại của chủ thể thành lập.

DOANH NGHIỆP

Thành lập doanh nghiệp để phân định rõ ràng giữa tài sản cá nhân và tài sản thuộc công ty là cách để giảm thiểu rủi ro. Đối với loại hình này, **trách nhiệm pháp lý** của các thành viên góp vốn của công ty được giới hạn ở phạm vi vốn góp (tài sản/cổ phần) của họ. Các công ty hợp vốn cũng có bản chất trung lập và chủ yếu dựa vào vốn do các thành viên hợp vốn cung cấp. Các loại hình phổ biến nhất như sau:

- **Công ty trách nhiệm hữu hạn đại chúng (SA)** được thành lập bằng việc soạn thảo một công chứng thư (tại Việt Nam gọi là Quyết định thành lập công ty). Vào thời điểm thành lập, công ty thuộc loại hình SA có vốn pháp định tối thiểu là 30.000 €; tại thời điểm thành lập công ty phải thực hiện góp 25% số vốn pháp định tối thiểu (tương đương 7.500 €). Loại hình SA cho phép các cổ đông mới tham gia vào hoạt động kinh doanh của công ty cũng như tiếp cận thị trường vốn.

- **Công ty trách nhiệm hữu hạn (SARL)** cũng được thành lập bằng việc lập công chứng thư. Tại thời điểm lập Điều lệ, công ty thuộc loại hình SARL có vốn pháp định tối thiểu là 12.000 € và số vốn này phải được góp đầy đủ tại thời điểm thành lập. Một lợi thế của loại hình doanh nghiệp SARL là các cổ đông sáng lập được kiểm soát quyền sở hữu cổ phần nhiều hơn vì các cổ phần này không thể giao dịch tự do.
- **Công ty trách nhiệm hữu hạn tinh giản (SARL-S)** chỉ được thành lập bởi một thể nhân (= cá nhân) có giấy phép kinh doanh từ Bộ Kinh tế thông qua chứng tư cá nhân (không yêu cầu công chứng). Khi thành lập, vốn pháp định tối thiểu của công ty là từ 1 đến 12.000 €; công ty phải đăng ký số vốn pháp định trong mức vốn pháp định tối thiểu nói trên và góp đủ số vốn đã đăng ký ở thời điểm thành lập..

Ngoài ra, cũng có các loại hình doanh nghiệp khác nhưng không phổ biến. Tất cả hộ kinh doanh cá thể và doanh nghiệp phải được đăng ký tại [Phòng đăng ký kinh doanh Luxembourg](#).

Hơn 750 Công ty trách nhiệm hữu hạn đại chúng (SA) được thành lập trong năm 2019

Nguồn: Phòng đăng ký kinh doanh Luxembourg

Hơn 6.500 Công ty trách nhiệm hữu hạn (SARL) được thành lập trong năm 2019

Nguồn: Phòng đăng ký kinh doanh Luxembourg



3. DI TRÚ

Bất cứ công dân thuộc nước thứ ba nào (tức người không thuộc các quốc gia nằm trong Khu vực Kinh tế châu Âu [EEA] – gồm: các nước thành viên Liên minh châu Âu [EU], Iceland, Na-Uy, Liechtenstein, hoặc Thụy Sĩ) có ý định cư trú tại Luxembourg trong thời gian quá ba tháng (90 ngày) phải xin cấp [giấy phép cư trú](#) trước khi nhập cảnh.

GIẤY PHÉP CƯ TRÚ

Hồ sơ xin giấy phép cư trú phải được gửi về Tổng cục di trú thuộc **Bộ ngoại giao và châu Âu Luxembourg**. Hồ sơ này có thể áp dụng cho người lao động, người làm việc tự do, học sinh – sinh viên, thực tập sinh, nghiên cứu sinh, thành viên gia đình hoặc vì lí do cá nhân.

Nếu cư trú dưới ba tháng, công dân nước thứ ba không có quyền làm việc như người lao động hoặc người làm việc tự do, trừ khi được Bộ trưởng Bộ ngoại giao và châu Âu Luxembourg cấp phép riêng biệt. Công dân nước thứ ba muốn thành lập doanh nghiệp tại Luxembourg dưới hình thức người làm việc tự doanh (tự làm chủ) phải đáp ứng nhiều điều kiện khác nhau.

ĐĂNG KÝ LƯU TRÚ

Trước khi nhập cảnh, chủ thể phải:

- nộp tờ khai về Tổng cục cư trú thuộc Bộ ngoại giao và châu Âu Luxembourg;
- sở hữu một hộ chiếu hợp lệ.

Chủ thể sau đó sẽ nhận được một giấy xác nhận cư trú tạm thời. Sau đó, chủ thể cần nộp đơn xin thị thực dài hạn (loại D).

Sau khi nhập cảnh, chủ thể phải:

- khai báo thông tin tại thành phố cư trú;
- tiến hành khám sức khỏe tổng quát;
- nộp biên lai xác nhận thanh toán phí hành chính €80.

Sau khi hoàn tất các bước trên, chủ thể sẽ được thông báo về việc nhận giấy phép cư trú chính thức.

Thông tin nổi bật

Thành phố đứng thứ 3 trên toàn thế giới về độ lí tưởng để đến làm việc

Nguồn: AIRINC, Tháng 3 2019

Quốc gia tốt đứng thứ 3 cho người nước ngoài để xây dựng sự nghiệp

Nguồn: Expat Insider Working Abroad Index 2019

Quốc gia toàn cầu nhất trong Liên minh châu Âu

Nguồn: Eurostat, 2019



4. CÁC GIẢI PHÁP TÀI CHÍNH VÀ HỖ TRỢ CHO DOANH NGHIỆP

Các doanh nghiệp xây dựng và hướng tới sự hiện diện lâu dài và bền vững tại Luxembourg có thể tiếp cận một số giải pháp tài chính và hỗ trợ nhằm giúp doanh nghiệp mình mở rộng hoạt động kinh doanh, phát triển các ý tưởng và tạo ra sản phẩm mới, đồng thời nâng cao năng lực cạnh tranh.

HỖ TRỢ ĐẦU TƯ

Các doanh nghiệp vừa và nhỏ (SMEs) nếu đủ điều kiện có thể xin [hỗ trợ đầu tư SMEs](#) khi có **dự án đầu tư** mang tính thúc đẩy sự sáng tạo, phát triển, góp phần đa dạng hóa, hiện đại hoá quy trình sản xuất.

ĐỔI MỚI SÁNG TẠO VÀ NGHIÊN CỨU & PHÁT TRIỂN (R&D)

Ở Luxembourg, các doanh nghiệp tiên phong trong sự đổi mới có thể nhận hỗ trợ tài chính từ ngân sách nhà nước để bổ sung vào nguồn quỹ tư nhân. Bộ Kinh tế Luxembourg có thể cấp [trợ cấp dành riêng cho các dự án mang tính đổi mới và R&D](#) của các công ty triển khai nhiều hoạt động đổi mới sáng tạo tại Luxembourg. Chương trình **tài trợ cho đổi mới sáng tạo và nghiên cứu (R&D)** có thể hỗ trợ vốn trong giai đoạn tiền khả thi cũng như giai đoạn triển khai hoạt động nghiên cứu và phát triển các sản phẩm đổi mới sáng tạo. Kinh phí tài trợ cho các dự án này dựa trên chi phí thực tế phát sinh.

Ngoài ra, các nguồn viện trợ khác cũng hỗ trợ tài chính trong việc bảo vệ quyền sở hữu trí tuệ, các dịch vụ tư vấn khác liên quan đến đổi mới công nghệ hoặc giúp tiếp cận nhân lực có trình độ cao thông qua điều chuyển công tác tạm thời.

GIẢI PHÁP HỖ TRỢ DOANH NGHIỆP KHỞI NGHIỆP SÁNG TẠO

Luxembourg cũng có một cơ chế hỗ trợ dành riêng cho [Các doanh nghiệp khởi nghiệp sáng tạo](#) theo đó đồng tài trợ để cải thiện dòng tiền cho các công ty khởi nghiệp trong giai đoạn tăng trưởng thông qua việc mua cổ phần.

TÀI TRỢ CHO NGHIÊN CỨU TIẾN SĨ VÀ SAU TIẾN SĨ

[Chương trình tài trợ AFR](#) (“Aide à la Formation-Recherche”) thuộc Quỹ Nghiên cứu Quốc gia (FNR) hỗ trợ các dự án đào tạo nghiên cứu tiến sĩ và sau tiến sĩ ở Luxembourg và nước ngoài.

5. HỆ THỐNG THUẾ



Các công ty tại Luxembourg phải chịu thuế thu nhập doanh nghiệp và phải áp dụng thuế giá trị gia tăng (VAT) trên các sản phẩm và dịch vụ cung cấp. Cá nhân sẽ đóng thuế dựa trên mức thu nhập mỗi người.

LUẬT THUẾ THU NHẬP DOANH NGHIỆP

Thuế suất [Thuế thu nhập doanh nghiệp](#) áp dụng cho năm 2020 dao động từ 15 đến 17% tùy vào thu nhập chịu thuế của công ty theo báo cáo kết quả kinh doanh. Ngoài ra, các công ty sẽ phải trích thêm một khoản 7% là khoản đóng góp cho quỹ trợ cấp người lao động. Công ty còn phải chịu thêm thuế kinh doanh địa phương với thuế suất áp dụng từ 6% đến 12%, tùy thuộc vào thành phố/địa phương mà công ty đặt trụ sở.

Thêm nữa, các công ty còn phải nộp thuế tài sản ròng từ €535 đến €32.100 mỗi năm tùy thuộc vào tổng tài sản và cấu trúc của bảng cân đối kế toán (thuế tài sản không áp dụng cho hộ kinh doanh cá thể).

THUẾ SUẤT THUẾ GIÁ TRỊ GIA TĂNG TẠI LUXEMBOURG

[Thuế suất thuế giá trị gia tăng phổ biến đối với việc cung cấp dịch vụ tại Luxembourg](#) là 17%. Đây là mức thuế suất GTGT thấp nhất trong Khối Liên minh châu Âu.

Các công ty chịu thuế giá trị gia tăng cần phải khai báo thông tin ban đầu với Cơ quan thuế gián thu để nhận [mã số thuế GTGT](#).

THUẾ SUẤT THUẾ THU NHẬP CÁ NHÂN

Người lao động ở Luxembourg sẽ được xếp vào một bậc thuế dựa trên mức thu nhập cá nhân. Có ba bậc thuế được áp dụng như sau:

Bậc 1:

- người đã kết hôn chọn hình thức chịu thuế riêng;
- người độc thân;
- một số người đã kết hôn không thường trú;

Bậc 1a:

- người từ 65 tuổi trở lên;
- cha hoặc mẹ đơn thân có một con phụ thuộc;

Bậc 2:

- người đã kết hôn;
- người góa vợ/chồng (trong ba năm đầu sau khi vợ/chồng họ qua đời);
- người ly dị hoặc ly thân (trong ba năm đầu);
- người sống chung có đăng ký;
- một số người đã kết hôn không thường trú.

Luxembourg là **một trong những quốc gia áp dụng mức thuế thu nhập cá nhân thấp nhất châu Âu**, đặc biệt đối với các cặp vợ chồng. Thuế thu nhập được dựa trên 23 bậc thuế và bậc thuế suất cao nhất đạt 42% kể từ năm 2017.

Theo OECD, một cặp vợ chồng có hai con đồng thời cả chồng và vợ đều hưởng lương (với mức lương của chồng và vợ lần lượt bằng 100% và 67% mức lương trung bình) sẽ chịu thuế ở mức thuế suất là 26% - bao gồm các khoản đóng góp an sinh xã hội.



6. PHÚC LỢI VÀ AN SINH XÃ HỘI

Luxembourg có một hệ thống an sinh xã hội tiên tiến và hiệu quả nhằm đảm bảo an sinh tốt nhất và toàn diện.

HỆ THỐNG AN SINH XÃ HỘI

Hệ thống an sinh xã hội của Luxembourg bảo vệ công dân trước những rủi ro tài chính liên quan đến **bệnh tật, thai sản, khuyết tật, tử vong, hưu trí và tai nạn** trong đời sống thường nhật cũng như trong công việc.

Tất cả doanh nghiệp phải điền vào tờ khai hoạt động và thông báo thời điểm bắt đầu sử dụng lao động và nộp về [Trung tâm An sinh xã hội chung](#). Đây là cơ quan xử lý thông tin, tiếp nhận đăng ký chi nhánh và thu các khoản đóng góp cho các quỹ an sinh xã hội.

Ngoài ra, các doanh nghiệp còn có thể tự nguyện tham gia vào [Chương trình Bảo hiểm Tương hỗ cho Người sử dụng lao động](#) (Mutualité des Employeurs) để được nhận trợ cấp nghĩa vụ tài chính từ việc mất thu nhập do bệnh tật của người lao động.

Thành viên gia đình của người tự doanh (tự làm chủ), tức những người phụ thuộc bảo hiểm y tế của đối tượng lao động tự doanh, sẽ được hưởng mức an sinh xã hội tương đương, với điều kiện họ không đăng ký an sinh xã hội trên tư cách cá nhân. Các điều kiện để cùng đăng ký hưởng trên hợp đồng bảo hiểm y tế tùy thuộc vào việc người được bảo hiểm có phải là cư dân Luxembourg hay không.

ĐÓNG GÓP AN SINH XÃ HỘI

An sinh xã hội chiếm 25% tổng tiền lương, trong đó 16% được trích cho **bảo hiểm hưu trí**. Người sử dụng lao động sẽ đóng một nửa khoản này (trong tổng đóng góp an sinh xã hội), trong khi phần nửa còn lại được khấu trừ trực tiếp từ tiền lương của người lao động.

Hệ thống chăm sóc sức khỏe của Luxembourg là hệ thống tốt nhất thế giới từ trước đến nay.

Nguồn: The Legatum Prosperity Index, Legatum Institute, 2018

Luxembourg nằm trong số các quốc gia có chỉ tiêu y tế cao nhất.

Nguồn: World Health Organisation, 2019

Tuổi thọ của cư dân Luxembourg thuộc hàng cao nhất châu Âu: 86 tuổi đối với Nữ giới và 81 tuổi đối với Nam giới.

Nguồn: World Health Organisation, 2018

7. ĐỊNH CƯ



Luxembourg là một quốc gia lí tưởng để định cư, nơi xã hội phát triển cao và cân bằng các yếu tố đời sống lẫn công việc. Sự rút ngắn trong việc di chuyển giúp bạn duy trì một cuộc sống an lành, cân bằng giữa gia đình và xã hội. Thành phố Luxembourg đứng thứ 1 trong số 230 thành phố an toàn nhất thế giới theo Bảng khảo sát chất lượng sống của Mercer năm 2019.

TÌM CHỖ Ở

Có rất nhiều nguồn thông tin có sẵn về thị trường bất động sản Luxembourg mà bạn có thể tham khảo. [Cổng thông tin nhà ở tại Luxembourg](#) sẽ cung cấp thông tin giá cả bất động sản theo địa điểm, bao gồm cả giá thuê và giá mua. Nhiều trang web, đại lý bất động sản và các công ty dịch vụ chuyển nhà có thể giúp bạn tìm được chỗ ở phù hợp.

DỊCH VỤ CHUYỂN NHÀ

Các công ty dịch vụ chuyển nhà có thể giúp bạn thực hiện các **thủ tục hành chính** và cung cấp dịch vụ hỗ trợ **cá nhân hoá** cho người nước ngoài chuyển đến Luxembourg. Đội ngũ đa ngôn ngữ của các văn phòng này sẽ hỗ trợ về mặt hậu cần, giúp cho việc định cư tại Luxembourg dễ dàng nhất có thể.

ĐỊA ĐIỂM KINH DOANH CỦA BẠN

Ở Luxembourg bạn có nhiều lựa chọn về địa điểm đặt văn phòng cho công ty mình. Trong các khu công nghiệp và khu thương mại cũng luôn sẵn có các lô đất và toà nhà đa dạng để làm văn phòng.

Một số vườn ươm doanh nghiệp của nhà nước và tư nhân cũng cung cấp không gian làm việc. Hầu hết vườn ươm chú trọng vào các hoạt động cụ thể trong ngành cũng như vào **hoạt động đổi mới và công nghệ**. Theo đó, để được ươm tạo, các doanh nghiệp phải hoàn tất thủ tục đăng ký gồm trình bày kế hoạch kinh doanh, phỏng vấn và cuối cùng thông qua lựa chọn của uỷ ban.

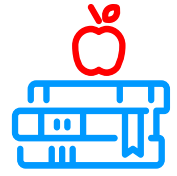
Là thành phố an toàn hàng đầu thế giới

Nguồn: Mercer Quality of Living Survey 2019

Là thành phố ít stress nhất đứng thứ 2 trên thế giới

Nguồn: Zipjet The 2017 Global Least and Most Stressful Cities Ranking

8. GIÁO DỤC TẠI LUXEMBOURG



Hoạt động giáo dục tại Luxembourg liên tục phát triển trên khắp cả nước để chào đón ngày càng nhiều học sinh và sinh viên quốc tế. Giáo dục bắt buộc được quy định trong độ tuổi từ 4 đến 16, bao gồm tối thiểu 12 năm học và được chia thành cấp tiểu học và trung học.

DỊCH VỤ GIỮ TRẺ VÀ GIÁO DỤC MẦM NON

Tại Luxembourg có hơn 500 nhà trẻ công lập và tư thực cung cấp dịch vụ giữ trẻ với giá phải chăng và đa ngôn ngữ. Ngoài ra, luật quy định miễn phí 20 giờ chăm sóc mỗi tuần cho mỗi trẻ. Trẻ em từ 4 đến 6 tuổi sẽ học hai năm đầu trong chương trình giáo dục bắt buộc ở Trường mầm non (hay còn gọi là Spillschoul).

GIÁO DỤC TIỂU HỌC

Tất cả trẻ em 6 tuổi phải đến trường tiểu học vào ngày 1 tháng 9 hàng năm. Trẻ em được học **tiếng Đức** vào Lớp 1 và tiếng Pháp vào Lớp 2. **Tiếng Anh** chỉ được dạy khi học sinh lên bậc trung học.

Một số trường tiểu học dạy bằng tiếng Anh. Ngoài trường công lập, trẻ em có thể học ở các cơ sở giáo dục khác như trường tư thục và trường quốc tế; một vài trường trong số đó dạy bằng tiếng Anh ngay từ lớp 1.

GIÁO DỤC TRUNG HỌC

Do đặc trưng của lực lượng lao động tại Luxembourg chủ yếu là người nước ngoài, nên [các chương trình giáo dục trung học đa dạng và lâu đời](#) được triển khai tại các trường công lập (miễn học phí) và trường tư thục. Ngoài hệ thống giáo dục phổ thông của Luxembourg, nhiều trường quốc tế cũng dạy các chương trình bằng tiếng Anh và tiếng Pháp.

ĐẠI HỌC

Được thành lập vào năm 2003, [Đại học Luxembourg](#) là trường đại học **quốc tế đa ngôn ngữ theo định hướng nghiên cứu**. Trường có ba phân khoa và ba trung tâm liên ngành, đạt thứ hạng cao trong số các trường đại học quốc tế hàng đầu ở châu Âu. Bên cạnh đó, trường còn hợp tác đào tạo với 78 trường đại học trên toàn thế giới.

Đứng thứ 1 về số lượng ngôn ngữ trung bình được dùng trong một quốc gia châu Âu (3.6 thứ tiếng)

Nguồn: Eurobarometer, 2019

41% dân số lao động có bằng đại học

Nguồn: OECD, 2019