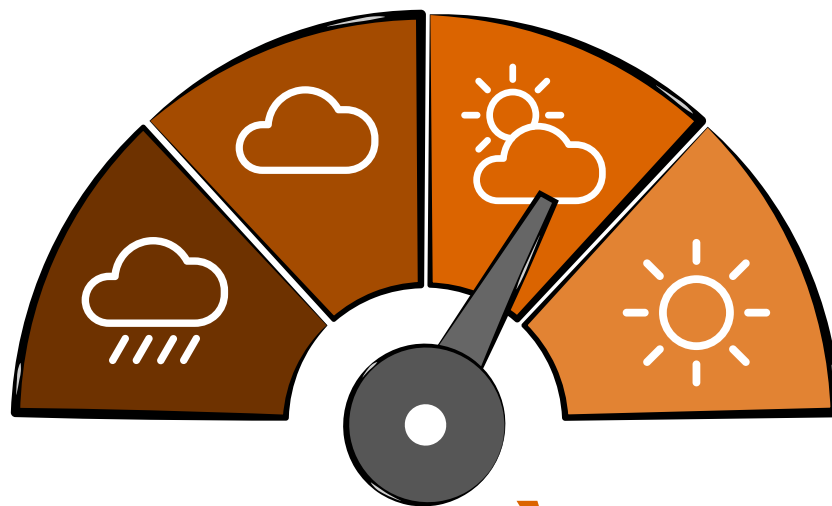


ENQUÊTE DE CONJONCTURE DES ENTREPRISES



BAROMÈTRE DE L'ÉCONOMIE

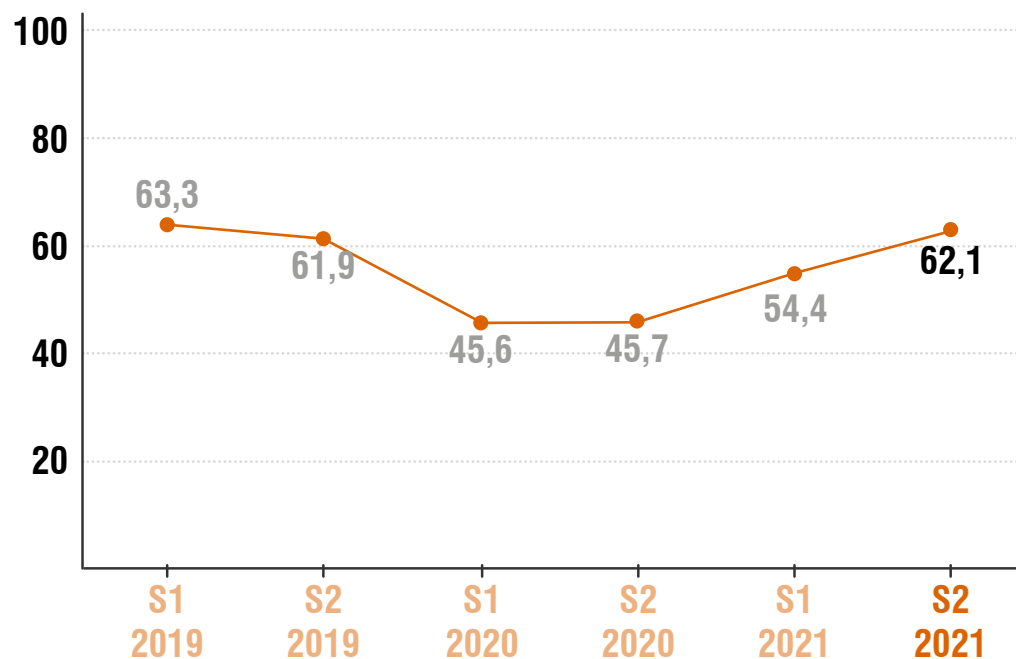
ÉDITION 2^E SEMESTRE 2021

FOCUS THÉMATIQUE :
ÉCONOMIE CIRCULAIRE

LA CONJONCTURE

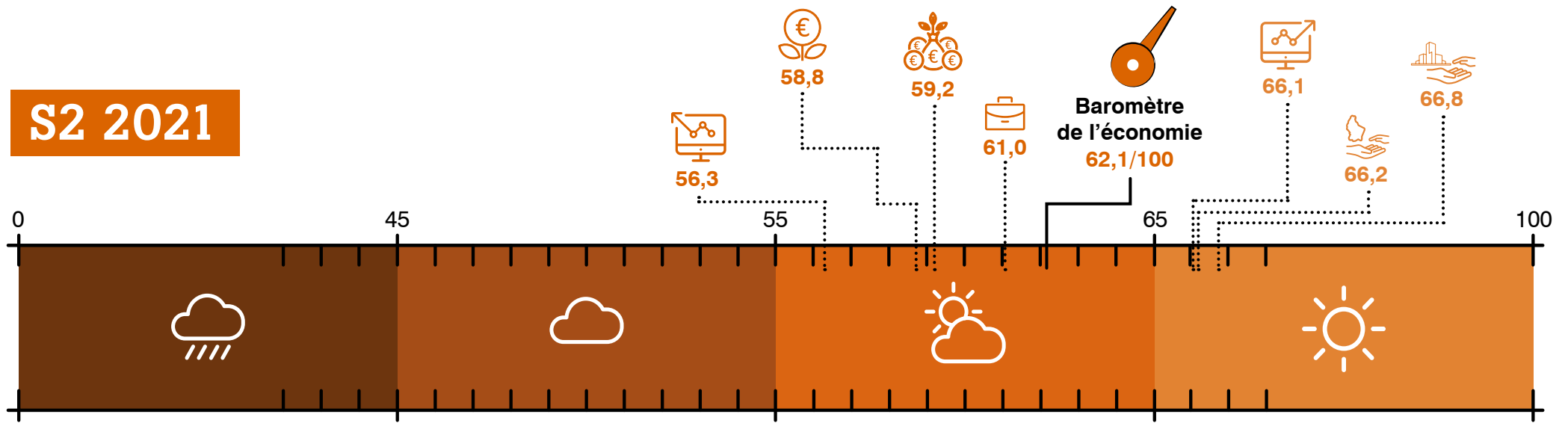
Après que la crise sanitaire et économique ait assombri le paysage économique du Luxembourg pendant plus d'un an et demi, le **climat des affaires s'éclaircit à nouveau** grâce notamment à une campagne de vaccination qui porte ses fruits. Avec une hausse de 7,7 points, le score du Baromètre de l'Économie atteint son **plus haut niveau depuis l'automne 2019, avec un score de 62,1**, même si quelques grains de sable grippent toujours l'engrenage de l'économie. La **reprise se reflète dans tous les indicateurs de conjoncture**, que ce soit en termes d'activité, d'emploi, de rentabilité ou d'investissement. Toutefois, l'impact de la pandémie **continue de peser plus lourdement sur certains secteurs que d'autres**, notamment l'HORECA, l'industrie et les transports. L'ambiance est néanmoins à l'optimisme : la grande majorité des **dirigeants d'entreprises luxembourgeoises envisagent l'avenir avec confiance**.

Évolution du score du Baromètre de l'Économie*

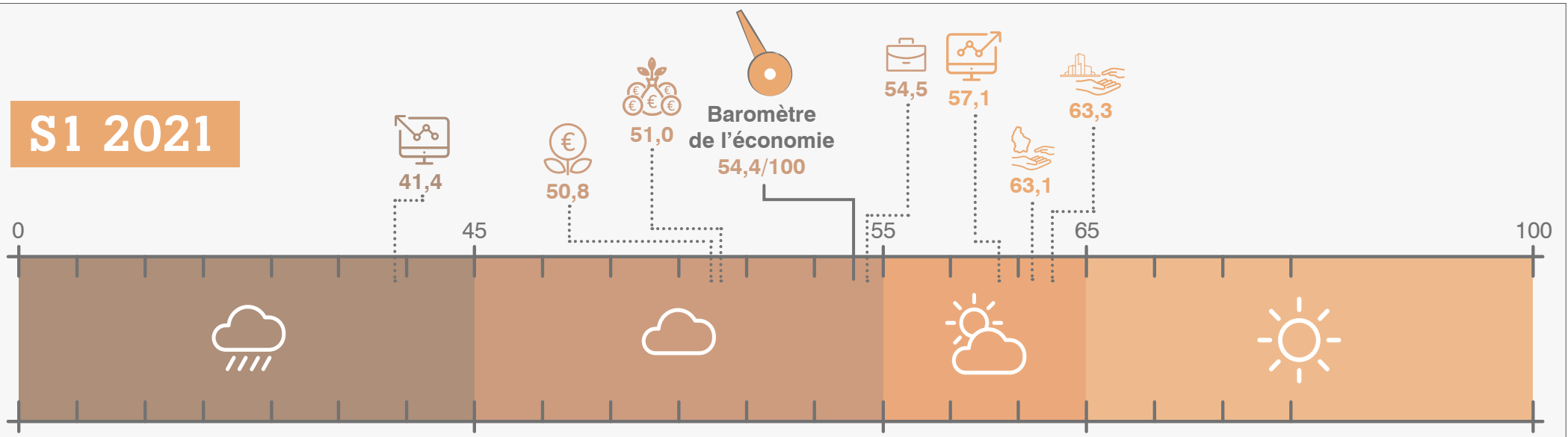


* Le score du Baromètre de l'Économie (sur 100) correspond à la moyenne des 7 indicateurs de conjoncture : confiance dans l'avenir (entreprise et économie), activité (six derniers mois et six prochains mois), emploi, rentabilité et investissement.

S2 2021



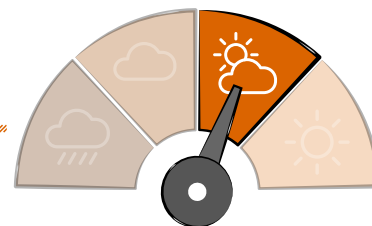
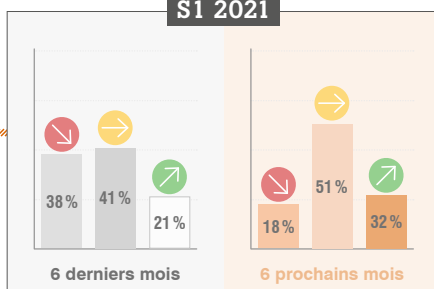
S1 2021



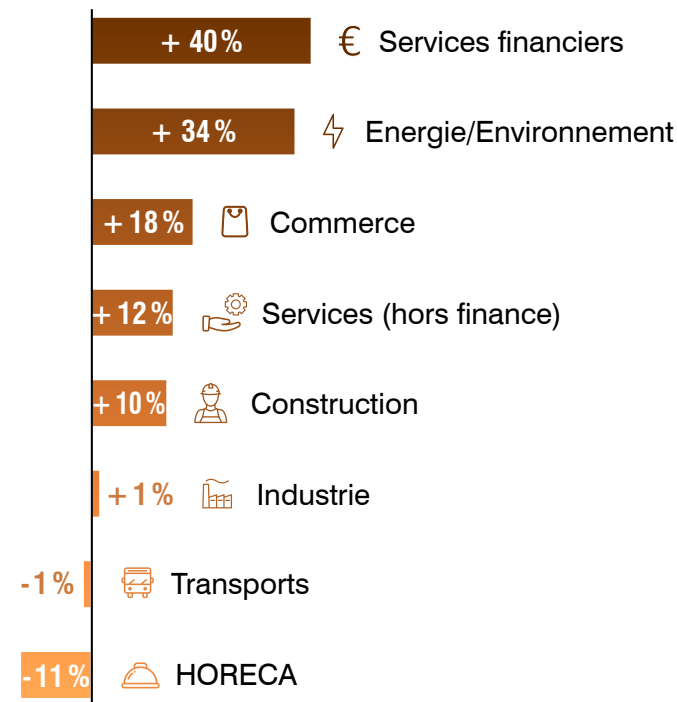
- Activité des 6 derniers mois
- Activité des 6 prochains mois
- Emploi
- Investissements
- Rentabilité
- Confiance dans l'avenir de l'économie luxembourgeoise
- Confiance dans l'avenir de l'entreprise
- Baromètre de l'Économie

Activité

S1 2021

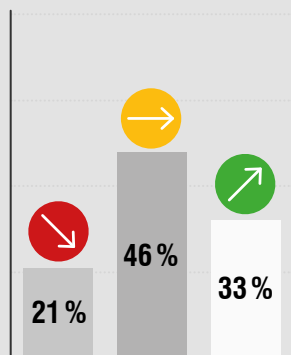


Différentiel entre la part des entreprises avec activité en hausse et celles avec activité en baisse :

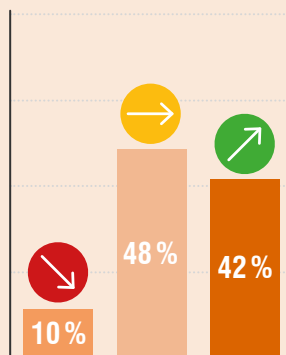


Si tous les secteurs, à l'exception de la finance, étaient encore dans le rouge lors de l'enquête du premier semestre 2021, l'impact inégal de la crise sanitaire semble désormais s'être atténué. Ainsi, la part des **entreprises signalant une hausse de l'activité, prédomine** dans les secteurs du **commerce**, de la **construction** et des **services hors finance**. Les **secteurs qui pâtissent le plus** de la crise restent **l'industrie**, le secteur des **transports** et **l'HORECA**, où les restrictions sanitaires pèsent davantage sur l'activité.

L'activité au cours des 6 derniers mois était :



L'activité pour les 6 prochains mois sera :



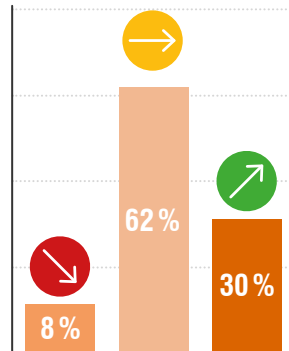
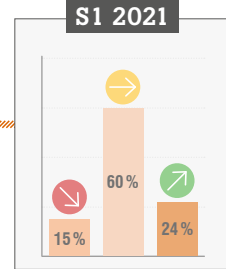
↘ En diminution
 → Stable
 ↗ En augmentation

Comme le préoyaient les dirigeants d'entreprises, dont les anticipations du printemps dernier se sont révélées étonnamment proches de l'évolution réelle de leur activité, le **climat d'affaires s'est considérablement amélioré** au cours des six derniers mois. Alors que l'activité est restée stable pour près de la moitié des entreprises, **un tiers d'entre elles ont enregistré une hausse et seulement une sur cinq une baisse**. Les six prochains mois devraient **continuer à suivre cette tendance ascendante**, avec une hausse de l'activité attendue par 42% des dirigeants, contre une baisse pour 10% d'entre eux. Ces prévisions optimistes peuvent être attribuées au **redressement des économies luxembourgeoise et européenne**, favorisé par les campagnes de vaccination en bonne voie.

Emploi

Pour les 6 prochains mois :

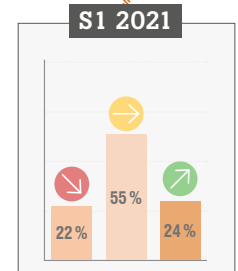
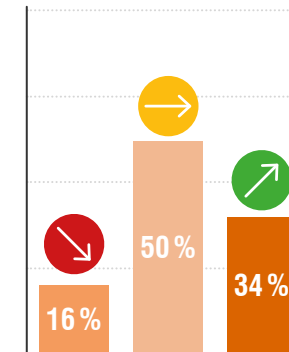
La reprise de l'activité se reflète également dans les anticipations des dirigeants d'entreprises sur l'emploi. Environ **30% des entreprises devraient augmenter leurs effectifs** au cours des prochains mois, contre 8% qui les réduiraient.



Alors que le différentiel entre les entreprises qui prévoient une hausse et celles qui prévoient une baisse est positif pour tous les secteurs, ceux qui devraient **créer le plus d'emplois** sont les **services hors finance** (+34%), **l'énergie/environnement** (+33%) ainsi que la **finance** (+29%). Les **entreprises de grande taille** (500 personnes et plus) sont généralement **moins optimistes** quant à leurs perspectives d'emploi que les entreprises de moindre taille.

Rentabilité

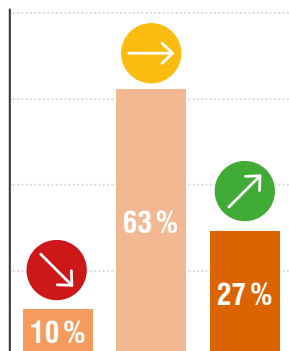
Pour les 6 prochains mois :



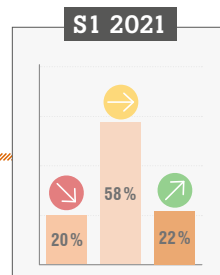
La **rentabilité** des entreprises, encore récemment fortement ébranlée par la crise, **se rétablit de plus en plus**. Un tiers des entrepreneurs estime que sa rentabilité **augmentera** au cours des prochains mois, contre 16% qui s'attend à ce qu'elle **diminue**.

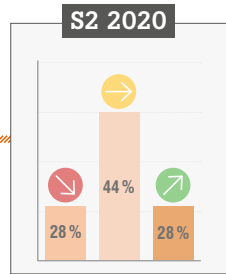
Investissements

Pour les 6 prochains mois :



Pour plus de six entreprises sur dix, la « **stabilité** » reste le **mot d'ordre** en matière d'investissements. Environ **un quart** des dirigeants d'entreprises prévoit d'**augmenter** ses investissements, tandis que seulement **un sur dix les réduirait**. Un tiers des industriels et des hôtels, restaurants et cafés anticipent une hausse. De manière générale, les **entreprises de 100 personnes et plus sont prêtes à investir davantage** que les petites entreprises.

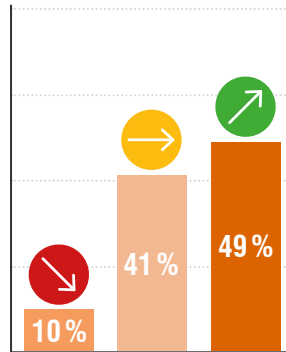




Exportations

Evolution attendue du chiffre d'affaires à l'exportation pour 2022 :

24% d'entreprises exportatrices

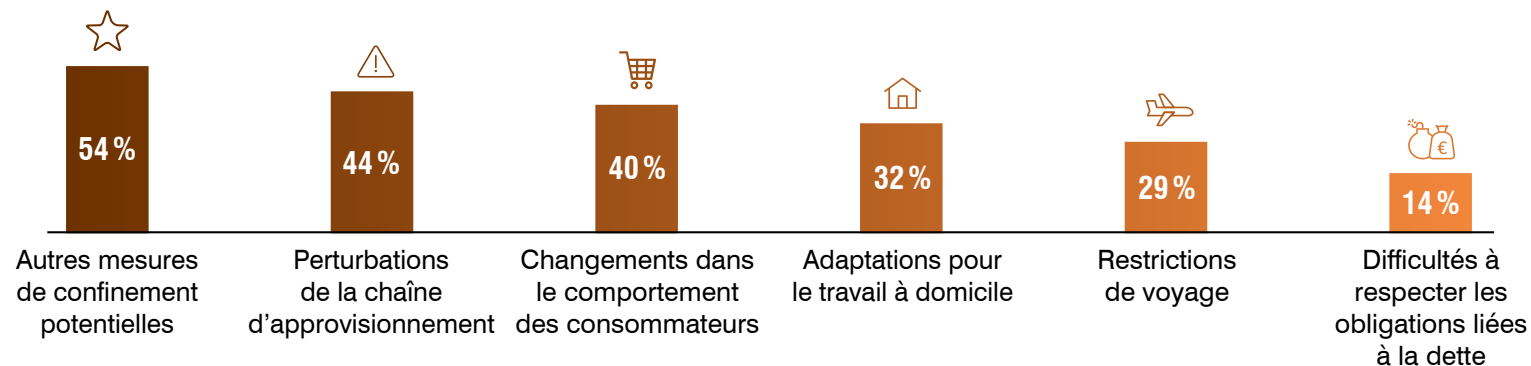


24% des entreprises interrogées sont actives à l'exportation, soit une légère augmentation (+3%) par rapport à l'automne 2020. Il s'agit principalement d'entreprises de l'**industrie** (65%), du **commerce** (34%) et du **transport** (32%). Parmi les entreprises exportatrices, **près de la moitié prévoit une hausse** de son chiffre d'affaires à l'exportation en 2022.

↘ En diminution
 → Stable
 ↗ En augmentation

Impacts post-pandémie

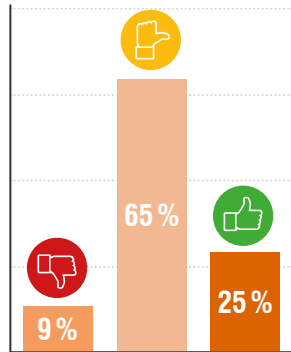
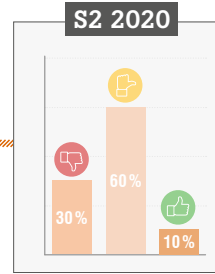
Les conséquences de la pandémie qui devraient impacter le plus fortement les entreprises en 2022 :



Plus d'une entreprise sur deux considère des **mesures de confinement potentielles** comme étant le plus grand risque pour son activité en 2022, montrant clairement que la pandémie n'est pas encore terminée. Les **perturbations des chaînes d'approvisionnement (44%)** et les **changements dans le comportement des consommateurs (40%)** sont deux autres conséquences majeures qui continueront à influencer le climat des affaires au-delà de 2021, selon les dirigeants d'entreprises.

Environnement économique

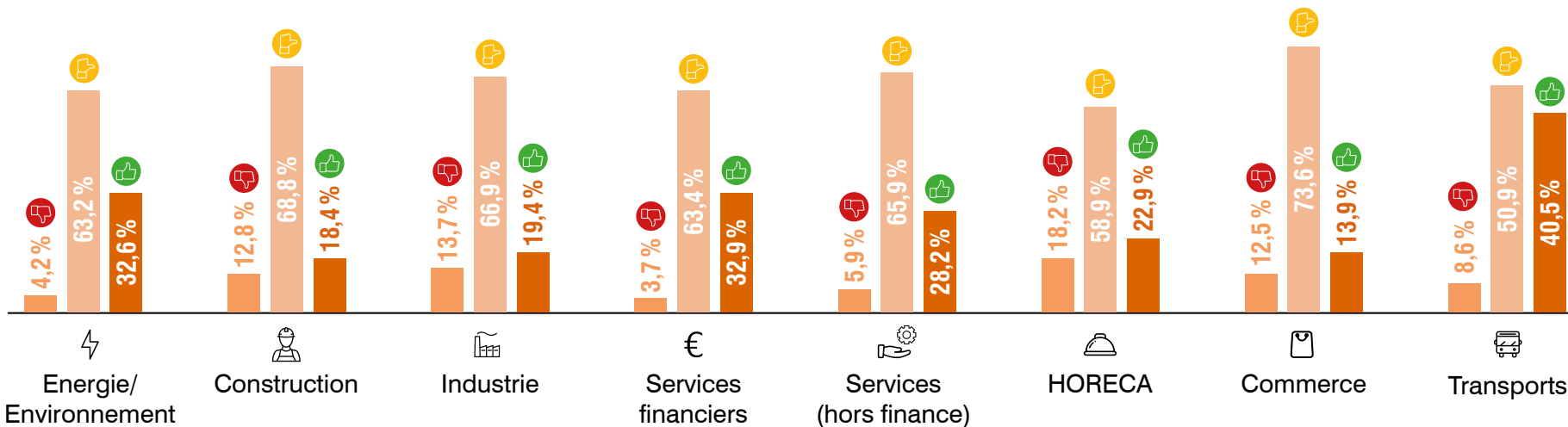
Influence attendue de l'environnement économique sur les entreprises en 2022 :



L'influence attendue de l'environnement économique sur les entreprises en 2022 sera très **majoritairement stable** pour près de 60% des dirigeants. **25% des sondés s'attendent même à un impact favorable** sur leur entreprise. Cette perspective est nettement **plus optimiste qu'il y a un an** (10%) ou même deux ans (18%). Au contraire, le nombre de dirigeants craignant un impact négatif de l'environnement économique sur leur entreprise est ainsi en forte baisse, celui-ci étant divisé par 3.

👎 Défavorable
 👉 Stable
 👍 Favorable

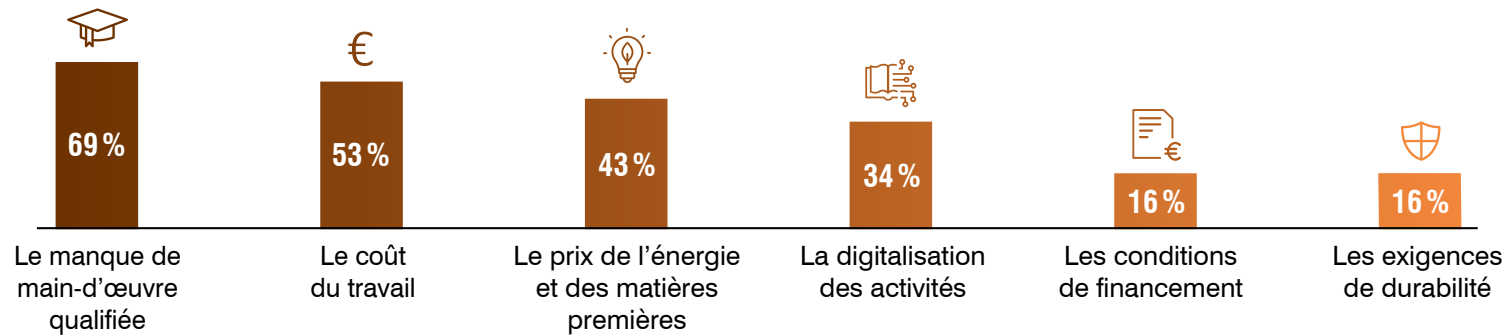
L'influence de l'environnement économique sur l'entreprise par secteur en 2022 :



Bien que **tous les secteurs s'attendent majoritairement à un impact neutre** de l'environnement économique sur leur entreprise, **les secteurs les plus optimistes sont ceux de l'énergie/environnement, des services (financiers et hors finance) et des transports**. À l'inverse, les secteurs de la construction, de l'industrie, de l'HORECA et du commerce semblent plus partagés.

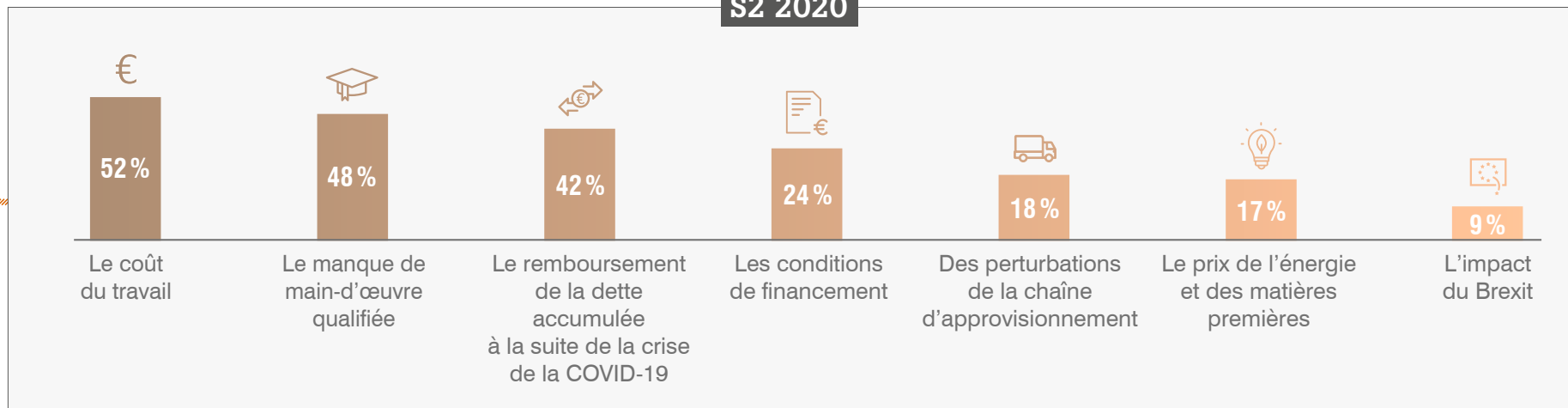
Les défis

Les défis* du développement économique des entreprises pour 2022 :



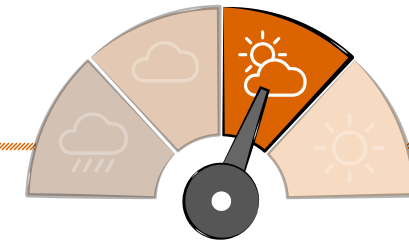
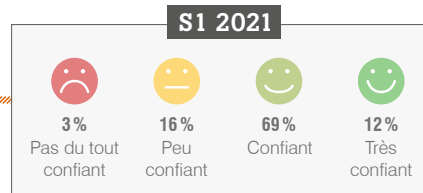
Le manque de main-d'œuvre, ainsi que le coût du travail, sont ce semestre encore considérés par les dirigeants comme les principaux défis pour 2022, avec respectivement 69% et 53%. Préoccupation de plus en plus présente pour 43% des sondés contre seulement 17% en 2021 : le prix de l'énergie et des matières premières. Parmi les nouveaux défis émergents, la digitalisation des activités devrait impacter le développement économique des entreprises selon 34% des dirigeants, ainsi que les exigences de durabilité selon 16% d'entre eux.

S2 2020



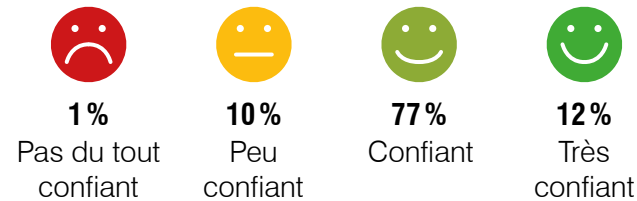
* Selon la liste de défis proposée par l'European Economic Survey d'Eurochambres.

Confiance

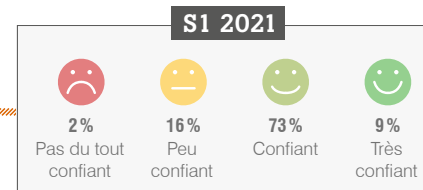


La confiance des dirigeants dans leur entreprise retrouve son niveau de 2019, avec 89% d'entre eux étant confiants ou très confiants pour les 2 à 3 ans à venir.

Quel sentiment de confiance des entreprises pour leur avenir à moyen terme ?

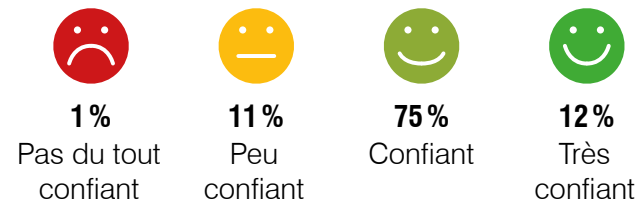


Le secteur de l'HORECA semble également fortement gagner en confiance : alors qu'au semestre dernier, 42% des dirigeants de ce secteur n'étaient pas confiants dans l'avenir à moyen terme de leur entreprise, ce pourcentage a baissé à 24%. Cette tendance est également visible dans le secteur de la construction, où seuls 16% des dirigeants demeurent non confiants, contre 20% au semestre dernier.



La confiance dans l'avenir (2 à 3 ans) de l'économie luxembourgeoise progresse de 5 points en l'espace d'un semestre, et retrouve ainsi son niveau d'avant-crise. Le secteur des transports se montre le plus confiant, suivi de celui des services. Bien que majoritairement confiants, 20% des dirigeants d'entreprises des secteurs du commerce et de l'HORECA se montrent moins optimistes.

Quel sentiment de confiance pour l'avenir à moyen terme de l'économie luxembourgeoise ?



Face au défi des transitions écologique et énergétique et de la montée des prix de l'énergie, 30% des dirigeants du secteur de l'énergie/environnement émettent des réserves quant à l'évolution de l'économie dans les prochaines années.

FOCUS THÉMATIQUE :

ÉCONOMIE CIRCULAIRE (EC)

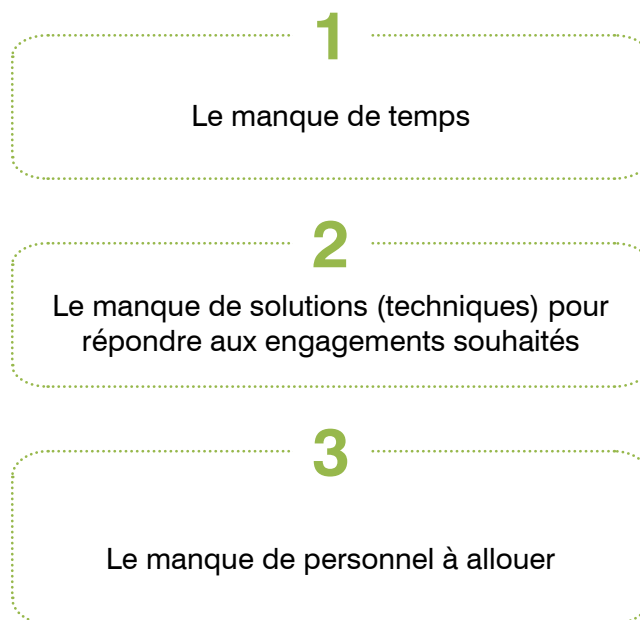
Cette édition du Baromètre montre que **la transition de l'économie luxembourgeoise d'un modèle linéaire vers un modèle circulaire peine à démarrer**. En effet, **la moitié des entreprises interrogées n'a pas l'intention de s'intéresser à, ou de pratiquer, l'économie circulaire**. Cette tendance se reflète dans les montants investis en économie circulaire qui, lorsqu'ils ne sont pas inexistantes - c'est le cas pour plus de deux tiers des entreprises - dépassent rarement les 2% du chiffre d'affaires. L'étude révèle aussi un manque d'information. Bien qu'il existe plus d'une quinzaine de mesures et infrastructures relatives à l'économie circulaire au Luxembourg, seulement trois d'entre elles sont connues par plus d'un tiers des entreprises.

L'économie circulaire désigne, selon la fondation Ellen MacArthur qui a popularisé le concept, « un cycle de développement positif continu qui préserve et développe le capital naturel, optimise le rendement des ressources et minimise les risques systémiques par la gestion des stocks et des flux de ressources. Il est un système qui demeure efficace quelle que soit l'échelle ».

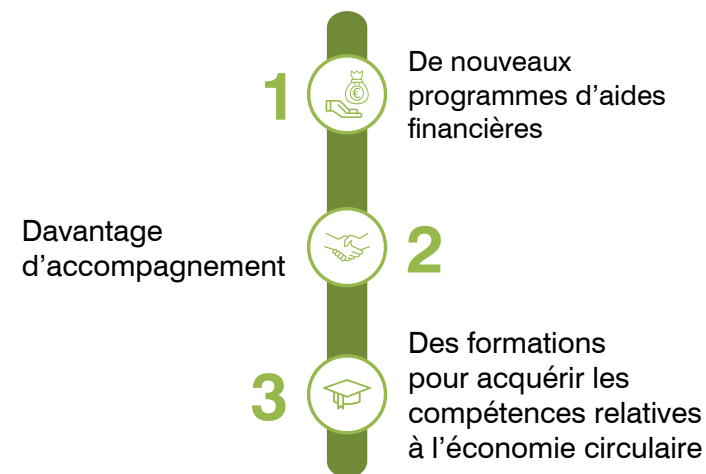
TOP 3 DES MOTIVATIONS QUI POUSSENT LES ENTREPRISES À APPLIQUER L'ÉCONOMIE CIRCULAIRE



TOP 3 DES OBSTACLES AU DÉPLOIEMENT DE L'ÉCONOMIE CIRCULAIRE

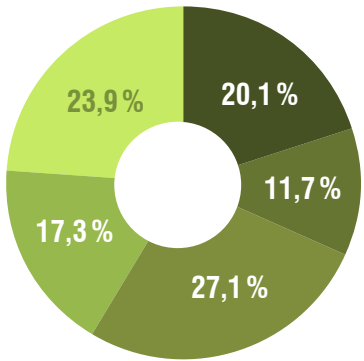


TOP 3 DES BESOINS DES ENTREPRISES POUR LEUR TRANSITION CIRCULAIRE



Connaissance de l'économie circulaire

L'économie circulaire pour les entreprises, c'est :



- Un concept connu et pratiqué
- Un concept connu, pas encore pratiqué mais qui le sera dans le futur
- Un concept connu sans intention de le pratiquer
- Un concept inconnu pour l'instant mais qui sera creusé
- Un concept inconnu et qui le restera

Un tiers des entreprises luxembourgeoises pratique ou souhaite intégrer l'économie circulaire dans son organisation. En effet, **une entreprise sur cinq a déjà intégré certains concepts dans son *business model*, et près de 12% ont l'intention de le faire.** Cette pratique semble être croissante avec la taille de l'entreprise, les plus grandes ayant plus de ressources disponibles pour mettre de tels concepts en place. Si **la moitié des entreprises n'a pas l'intention de s'y intéresser ou de le pratiquer**, 27% restent toutefois ouvertes à ce concept.

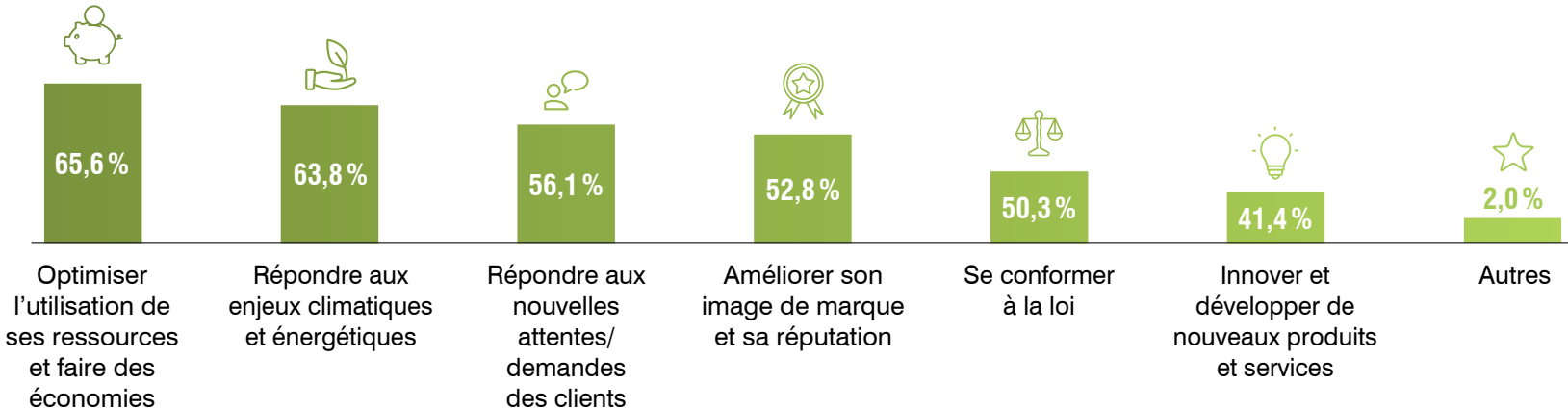
(En %)

Secteur	Un concept connu et pratiqué	Un concept connu, pas encore pratiqué mais qui le sera dans le futur	Un concept connu sans intention de le pratiquer	Un concept inconnu pour l'instant mais qui sera creusé	Un concept inconnu et qui le restera
HORECA	14,2	9,8	16,9	30,0	29,1
Transports	28,9	8,9	22,9	14,1	25,2
Commerce	21,6	13,7	26,7	14,5	23,5
Industrie	25,6	10,4	25,2	11,4	27,4
Services (hors finance)	17,2	8,4	30,5	20,6	23,3
Construction	14,8	16,9	23,6	16,5	28,1
Services financiers	20,9	17,3	32,2	11,9	17,7
Energie/ Environnement	50,3		38,8		10,9

59% des entreprises savent ce qu'est l'économie circulaire

Motivations

Ce qui pousse les entreprises à appliquer l'économie circulaire :

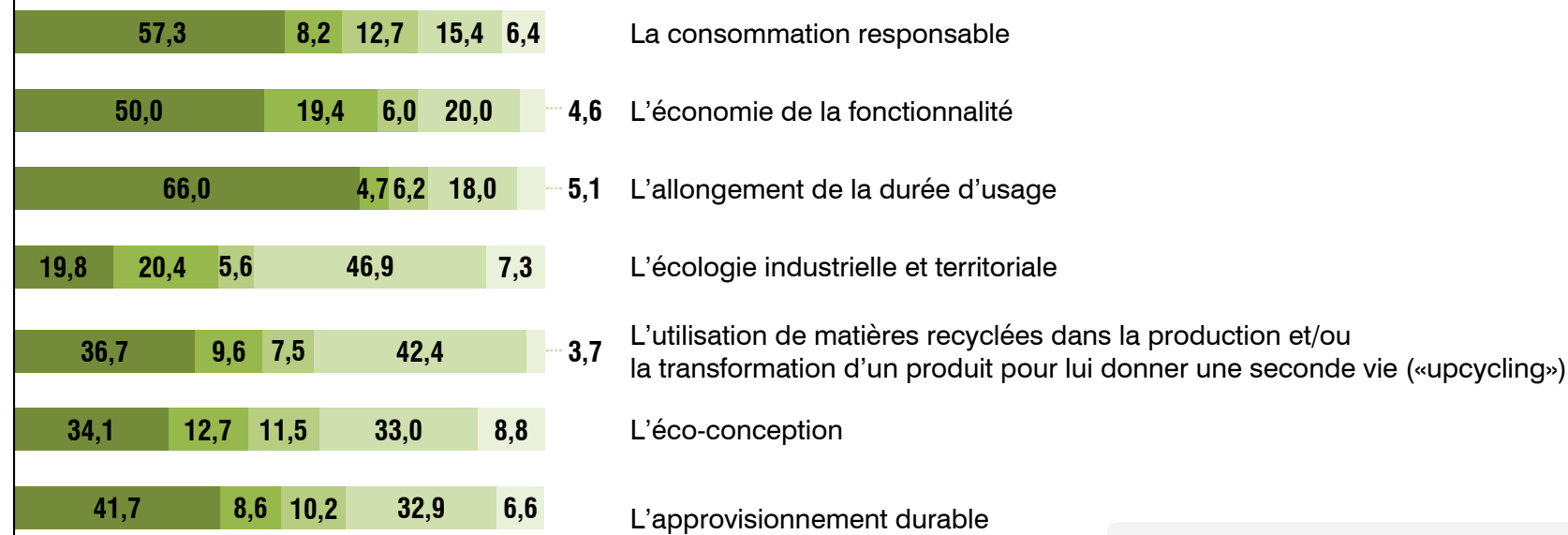


Parmi les entreprises qui savent ce qu'est l'économie circulaire, ou qui manifestent un intérêt pour en savoir plus, la première motivation résiderait dans le fait de **faire des économies et d'économiser des ressources** (en particulier pour près de 4 industries sur 5), suivi par la volonté de répondre aux enjeux climatiques (important pour 73% du secteur financier) et de s'adapter aux nouvelles demandes des clients (principale motivation du secteur de l'HORECA).

Principes de l'économie circulaire

Parmi les principes de l'économie circulaire suivants, lesquels votre entreprise applique-t-elle aujourd'hui ?
Et lesquels prévoit-elle d'appliquer ?

(En %)

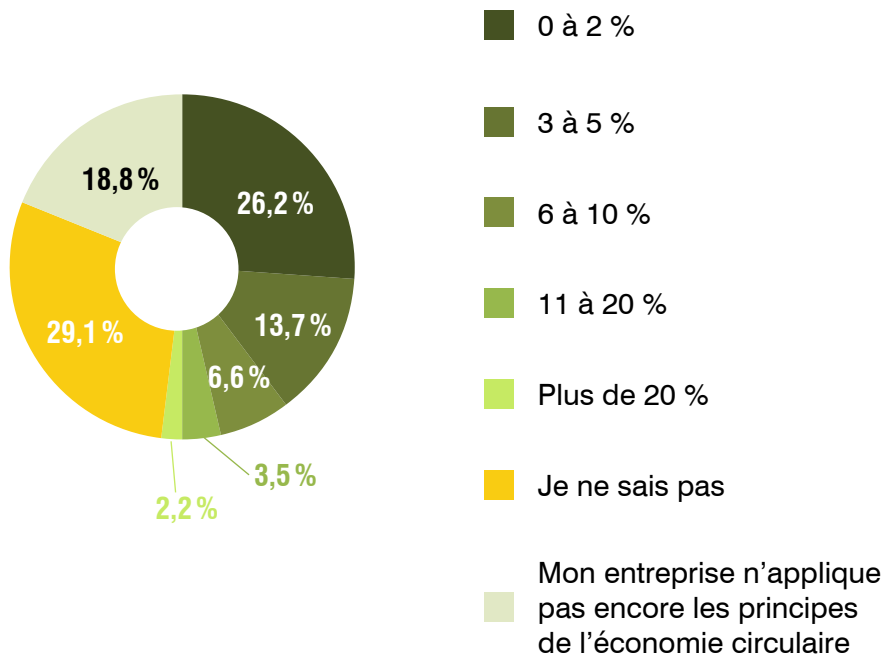


- Entreprises appliquant cette pratique
- Entreprises n'appliquant pas cette pratique
- Entreprises n'appliquant pas cette pratique pour l'instant mais qui prévoient de le faire
- Entreprises pour lesquelles le concept en question ne s'applique pas au type d'activité exercé
- Entreprises ne sachant pas si elles appliquent cette pratique

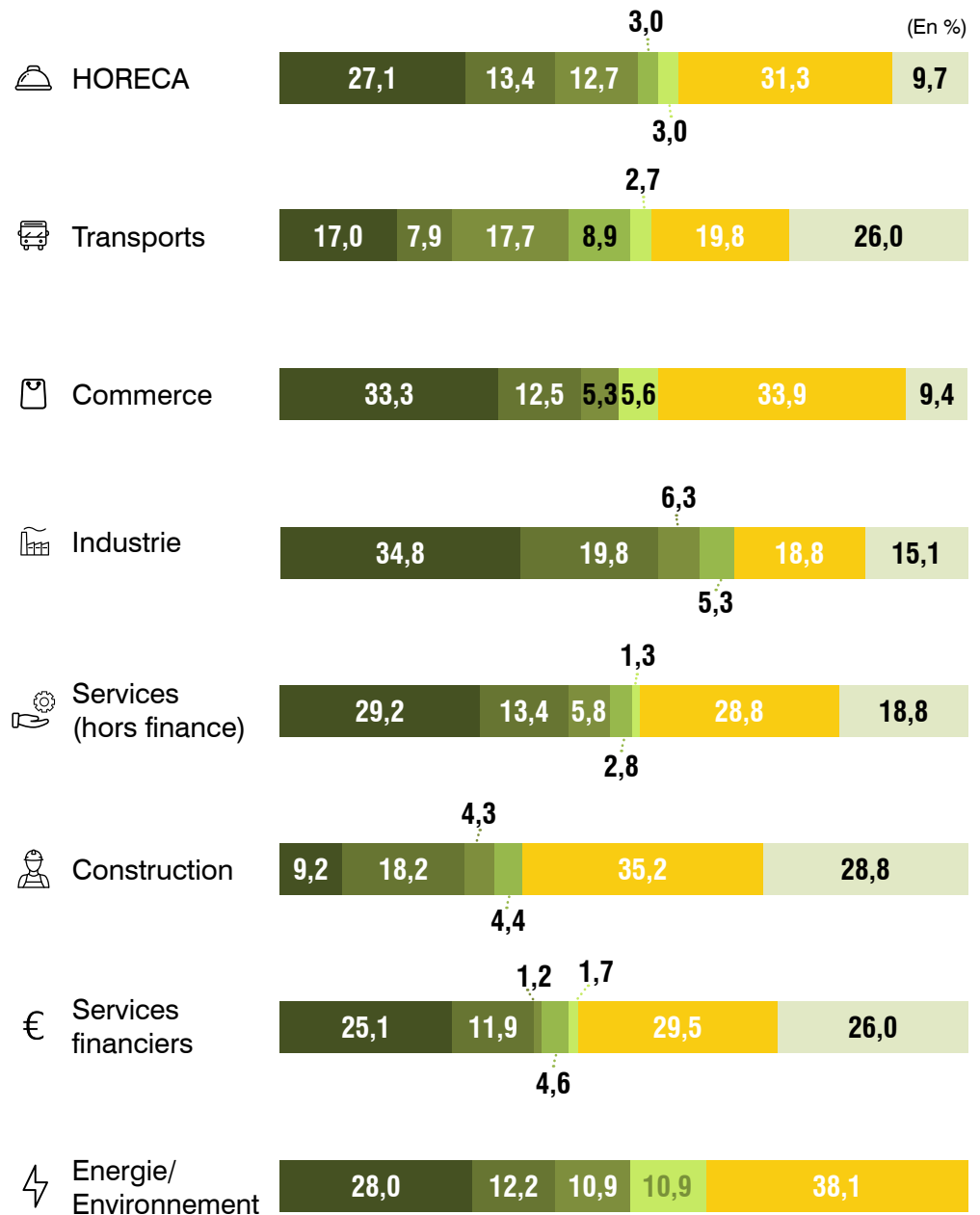
Parmi les principes d'économie circulaire les plus pratiqués par les entreprises luxembourgeoises, on compte **l'approvisionnement durable** (pratiqué par **66%** d'entre elles), c'est-à-dire une exploitation efficiente des ressources, minimisant l'impact environnemental et intégrant les capacités de régénération de la biosphère ; **la consommation responsable (57%)** qui consiste à effectuer ses achats en prenant en compte leurs impacts sur la santé, la planète et la société, et **l'économie de la fonctionnalité (50%)** dans laquelle la location remplace l'acquisition d'un bien. À l'opposé, **moins de 20%** des entreprises mettent en commun leurs ressources avec d'autres acteurs économiques sur un même territoire dans le cadre **d'une écologie industrielle et territoriale**.

Investissement

Investissement que représente l'économie circulaire pour les entreprises : (en % du chiffre d'affaires)



L'investissement dans l'économie circulaire est encore relativement peu répandu. En effet, 29% des entreprises ne savent pas si des fonds sont alloués à ce domaine et lorsqu'ils le sont, ils représentent moins de 2% du chiffre d'affaires (26%). Les entreprises du secteur énergie/environnement sont celles qui ont tendance à investir une plus grande part de leur chiffre d'affaires (plus de 20%) dans l'économie circulaire.



Initiatives

Les initiatives d'économie circulaire connues des entreprises : (en %)

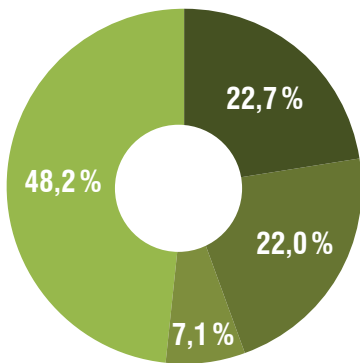
49,9	15,9	14,1	20,2	SuperDrecksKëscht (SDK)
33,2	31,0	17,1	18,7	House of Training - formations
5,5	55,2	17,8	21,5	Banque européenne d'investissement (BEI)
8,5	27,5	34,1	29,9	Institut National pour le Développement durable et la Responsabilité sociale des entreprises (INDR)
3,9	25,6	39,1	31,5	Chambre de Commerce - plan d'action du «Luxembourg Sustainable Business Principles»
4,4	21,1	36,3	38,2	Chambre de Commerce - Trade Fair «Pollutec»
4,8	19,7	34,2	41,4	Inspiring More Sustainability (IMS) - ateliers, webinaires et formations
5,3	18,5	47,9	28,3	Portail internet luxembourgeois de l'économie circulaire
2,5	21,3	31,7	44,6	Chambre de Commerce - Trade Fair «Smart City Expo World Congress»
3,9	19,9	30,3	46,0	Inspiring More Sustainability (IMS) - conférences
3,1	20,1	35,6	41,3	Programme «Neistart» («top-up» de 20% pour les projets circulaires)
2,9	19,7	49,5	27,9	La stratégie nationale luxembourgeoise pour une économie circulaire
2,7	19,1	24,9	53,4	Chambre de Commerce - missions économiques «Abu Dhabi Sustainability Week»
1,3	16,5	36,4	45,8	Programme «Fit4Circularity»
3,4	13,9	33,4	49,3	Inspiring More Sustainability (IMS) - magazine
1,1	14,1	35,2	49,6	European Circular Economy Stakeholder Platform

Parmi les principales initiatives existant au Luxembourg en matière d'économie circulaire, **les entreprises ont le plus recours à la SuperDrecksKëscht (50%) et aux formations de la House of Training (33%)**. Le programme de la BEI est quant à lui connu (55%) mais rarement utilisé (5,5%).

- Je connais et j'y ai (eu) recours
- Je connais mais je n'y ai pas (eu) recours
- Je ne connais pas mais je voudrais en savoir plus
- Je ne connais pas et cela ne m'intéresse pas

Initiatives

Ce que pensent les entreprises des mesures et infrastructures d'économie circulaire existantes :



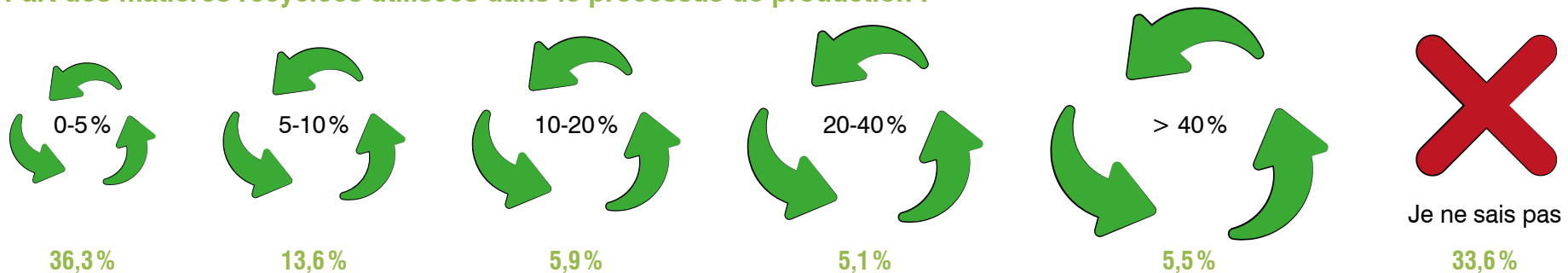
- Suffisantes
- Utiles mais insuffisantes
- Pas adaptées
- Je ne connais pas l'existence de telles mesures et infrastructures

Globalement, tout secteur confondu, **près de la moitié des entreprises ignore l'existence de mesures et infrastructures relatives à l'économie circulaire (48%)** au Grand-Duché. Ces dernières sont **considérées comme utiles par une grande majorité** des entreprises en ayant connaissance, **mais insuffisantes pour environ la moitié** d'entre-elles. Les entreprises **les plus informées sur les infrastructures et mesures existantes d'économie circulaire** sont celles ayant **500 employés ou plus**.

Taille de l'entreprise	Réponses (En %)			
	Suffisantes	Utiles mais insuffisantes	Pas adaptées	Je ne connais pas l'existence de telles mesures et infrastructures
6 à 9 personnes	22,3	22,1	5,0	50,5
10 à 49 personnes	21,6	20,2	7,8	50,4
50 à 99 personnes	23,7	28,5	14,8	33,0
100 à 249 personnes	31,6	21,6	1,9	44,9
250 à 499 personnes	28,9	24,0	9,9	37,1
500 à 999 personnes	25,3	49,4		25,3
1000 personnes et plus	17,1	41,5	20,7	20,7

Produits recyclés

Part des matières recyclées utilisées dans le processus de production :

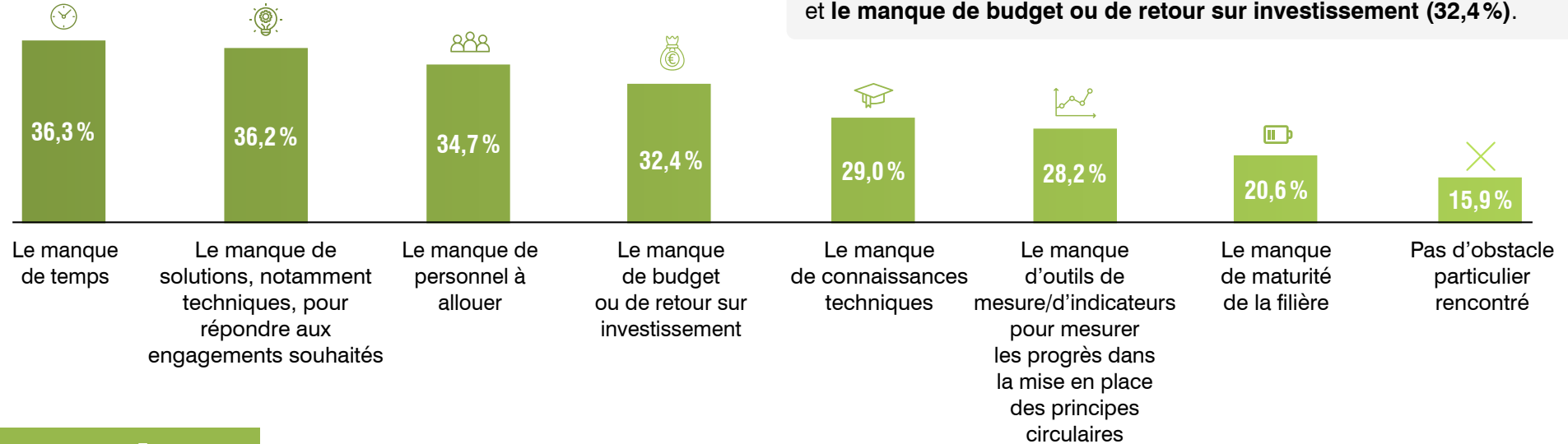


La part des matières recyclées utilisées dans le processus productif est encore relativement faible. Plus d'un tiers des entreprises (36%) utilise moins de 5% de matières recyclées par rapport à la quantité totale de matière utilisée, tandis que seulement 6% des entreprises déclarent recourir à plus de 40% de matières premières secondaires.

Obstacles

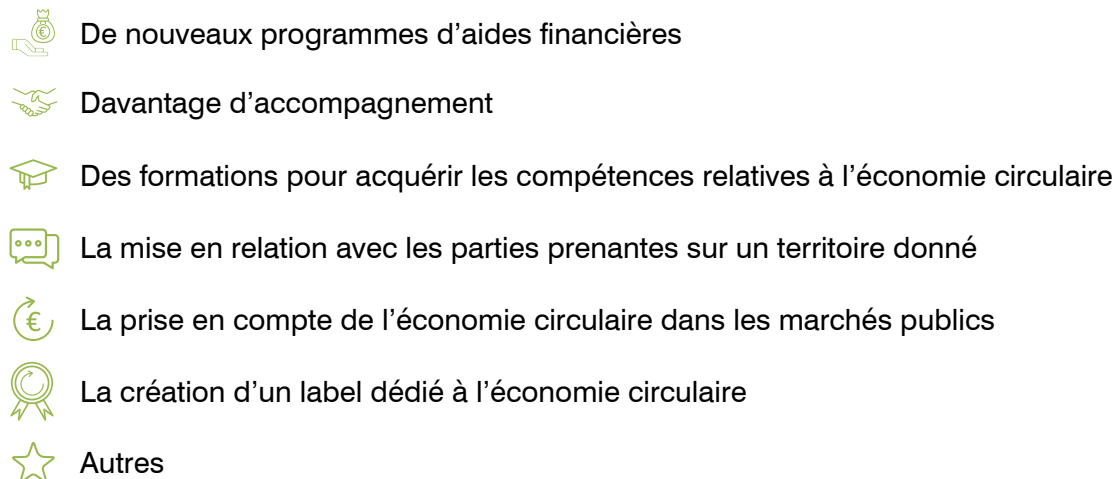
Ce qui freine la mise en place de l'économie circulaire en entreprise :

Les obstacles les plus cités par les entreprises concernant l'intégration de l'économie circulaire dans leurs processus sont le **manque de temps** (cité par **36,3 %** des entreprises), le **manque de solutions, notamment techniques, pour répondre aux engagements souhaités** (**36,2 %**), le **manque de personnel à allouer** (**34,7 %**) et le **manque de budget ou de retour sur investissement** (**32,4 %**).




Suggestions

Les éléments qui accélèreraient la mise en place de l'économie circulaire du point de vue de l'entreprise :
(sur une échelle de 1 (= « Pas du tout utile ») à 10 (= « Tout à fait utile »))



Selon les entreprises, **les trois mesures qui les aideraient le plus dans la mise en place de l'économie circulaire** seraient de pouvoir bénéficier de **davantage d'accompagnement**, de **nouveaux programmes d'aides financières** ainsi que de **formations** pour acquérir les compétences nécessaires.



Cette sixième édition du Baromètre de l'Économie repose sur des résultats obtenus auprès de 677 entreprises de 6 salariés et plus, représentatives de l'économie luxembourgeoise. L'enquête a été menée entre le 14 septembre et le 4 octobre 2021 par l'institut TNS-ILRES sous la direction de la Chambre de Commerce. Le résultat du Baromètre de l'Économie (sur 100) correspond à la moyenne des sept indicateurs de conjoncture : confiance dans l'avenir (entreprise et économie), activité (six derniers mois et six prochains mois), emploi, rentabilité et investissement. L'enquête du Baromètre de l'Économie se déroule selon une périodicité semestrielle, au printemps et à l'automne.

Chambre de Commerce
7 rue Alcide de Gasperi
L-1615 Luxembourg
Tél : (+352) 42 39 39-1
E-mail : eco@cc.lu
www.cc.lu

Suivez-nous sur    [@ccluxembourg](https://www.instagram.com/ccluxembourg)